

廣元皇澤寺及其石刻

王家祐執筆

在配合寶成鐵路修築工程，進行沿綫文物古迹保護工作時，曾順便調查了四川廣元千佛岩及皇澤寺等處古代石刻造像。本文就是根據陳久恆、張彥煌、王家祐等同志的皇澤寺調查簡記，及楊有潤同志供給的照片，作的簡略介紹。

皇澤寺在廣元城西嘉陵江西岸，其木建部分現已全無遺存，始建年代頗難考定。新近出土的廣政（五代後蜀孟昶的年號）廿二年碑提及孟昶時重建新廟，則舊廟的建修當在唐代。殘存碑文中，有貞觀題字（注一），石刻造像的風格多是唐代，暫定為唐代藝術遺迹是大概可以的。

蜀中名勝記卷廿四廣元縣：“今臨清門川主廟即唐皇澤寺。九域志云：利州都督武士彠生武后于此，因賜寺刻其真容。”又：“李商隱利州江潭詩注云：感孕金輪，則天事也”。

一九五四年在皇澤寺呂祖洞前深數公尺坡土中出現廣政二十二年碑，碑面題：“大蜀利州都督府皇澤寺唐則天皇后武氏新廟記”，文曰：“天后武氏其人也，事具實錄，此不備書。貞觀時，父士彠為都督于是口口后焉。……”。碑陰刻新廟建修收支賬目中又提及“則天塏（填）”之名。按武彠生于武德七年（公元624年），是時其父正在廣元（利州），武后當系生于四川，廣政碑提供了有關此點的新資料。陳寅恪先生曾說：“武彠必在入宮前已有一度正式或非正式為沙彌尼之事”，共：“幼小已被緇服”（注二），或即與皇澤寺的建修及其祀像作比丘尼狀有關，縣志以其故宅為報恩寺而別于皇澤寺似有它一定原因的。

皇澤寺石刻造像現存的有六個石窟及二十八個石龕（岩壁的浮雕），都是古代的精美雕刻。這些窟龕的開鑿不是同時統一布置的，似以大窟為主分為幾群，其形制可大別為五式：

一，支提式窟 窟為方形，方頂四角連綫凸接于中心方塔，三壁各開三龕，壁飾以千佛像，暫編

號第七與第廿三窟即屬此類。

二，半圓形半露天窟 以暫編號第十窟為最大，造像最精美。暫編號第四窟形制與此相同。

三，方形窟 暫編號第三十一、第三十二兩窟屬此類，形制似又別是一式。

四，方形小龕 其中造像有三尊、五尊、七尊不等，皆附于大窟岩壁。

五，長方形小龕 一般刻佛菩薩像，但也有佛教故事，道裝像等，不附于大窟。

茲將各窟龕按暫編號次序由上而下、從左至右介紹于后。

第一號龕 方形，一佛二侍者二菩薩二力士。

第二號龕 方形，一佛二侍者二菩薩。

第三號龕 方形，一佛二侍者。

第四號窟 長方形，頂略拱。深1.34米，寬0.85米。刻像十三尊，佛居中，高1.80米，兩旁分列二侍者，各高1.46米，又二菩薩，各高1.55米，余八尊為天龍八部像，浮刻于后壁。此窟曾經塗彩。



圖一 第十窟右側下壁供養人像

第五号龕 方形，一佛二侍者二菩薩。

第六号龕 方形，一佛二侍者二菩薩二力士，曾塗彩。

第七号窟 方形，深2.61米，寬2.55米，中心方柱見方0.75米。窟中心有一連頂四方塔柱。三壁各辟一大龕及兩小龕，龕壁列小千佛像。正面大龕內刻像五尊，坐佛居中，高1.27米，兩旁二侍者，高0.62米，二菩薩，高1.03米，佛背光周圍嵌列約11厘米高小佛像九尊和飛天八個。左右小龕各刻一佛二侍者。后壁列高約6厘米的小佛像三〇四尊。其余兩面略同于此。中心方塔分三層，上層有印度十三天剎塔浮雕，中下兩層皆開刻為小佛龕。方塔上層有宋代題字。

第八号龕 橫長方形，列坐像九尊。穿着道袍南華冠，似屬道教造像。

第九号龕 長方形，有一僧裝像。

第十号窟 長方形半圓頂，為此間最大窟。高約6—7米，寬5米，深3.80米。造像十五尊（皆立像），正中大佛高約5米余，兩旁二侍者，各高4米余，二菩薩，各高4米余，二力士，各高3米余。力士像下似有獅子。最外層有經幢，左右各一。佛背壁浮雕天龍八部像。右壁下有一男供養人像。

第十一号龕 長方形，一佛二侍者二菩薩。

第十二号龕 長方形，一佛二侍者，曾塗彩。

第十三号龕 長方形，一佛二侍者二菩薩二力士，曾塗彩。

第十四号龕 方形，刻一佛。

第十五号龕 方形，一佛二侍者二菩薩。

第十六号龕 長方形，一佛二侍者二菩薩。

第十七号龕 長方形，一佛二侍者。

第十八号龕 長方形，觀音像一尊。

第十九号龕 方形，四臂觀音一尊。

第二十号龕 方形，一佛二侍者二菩薩。

第二十一号龕 長方形，佛像一尊。

第二十二号龕 長方形，一佛二侍者二菩薩。

第二十三号窟 略同于第七号窟布置，唯中心方塔已毀。

第二十四号龕 方形，一佛二侍者二菩薩二力士。

第二十五号龕 方形，一佛二侍者二菩薩。

第二十六号龕 長方形，佛像一尊。

第二十七号龕 方形，一佛二侍者。

第二十八号龕 方形，一佛二侍者。

第二十九号龕 長方形，一佛二侍者。

第三十号龕 長方形，一佛二侍者二菩薩。曾塗彩。

第三十一号窟 方形洞，造像全毀，就所遺輪廓看似為一佛二侍者二菩薩。窟左壁有一碑，殘文有：“大唐寶曆二年……貞觀二年（年）……益昌郡城……”等字。

第三十二号窟 方形洞，造像全毀，僅留窟門兩側浮雕供養人像左右各一列，左男右女，每列六像。窟門外橫額有：“大（宋）五年”（注三）等字。

第三十三号龕 刻有經幢等浮雕。

第三十四号龕 橫長方形，又分為四小節，似為佛典故事，已全模糊。

注一 第三十二号窟殘碑文有貞觀二年字。陳鴻恩皇澤寺碑又云有貞觀五年字。又中國西部考古記第五十頁云：據武后碑文此寺諸佛龕之開鑿在七世紀末。

注二 見歷史語言研究所集刊第五本第二分冊“武墨與佛教”一文申語。

注三 似宋字，又似宗字，兩年皆無考。宋史食貨志寶慶元年新錢以大宋元寶為文。此字因模糊不能確認。

陝西省博物館采訪征集組下鄉

陝西省博物館在三月中旬組織了采訪征集組下鄉，到本省西安市“紅旗”集體農莊、大荔縣“燈塔”高級農業社和豐泉縣“烽火農業社”去

進行征集工作。

這次下鄉除巡迴展出1956年到1967年農業發展綱要（草案）圖片和放映幻灯外，主要的是為新中國建

設之部及為今年第二季度的陝西省高級農業社豐產展覽準備必要的陳列資料。

（田野）



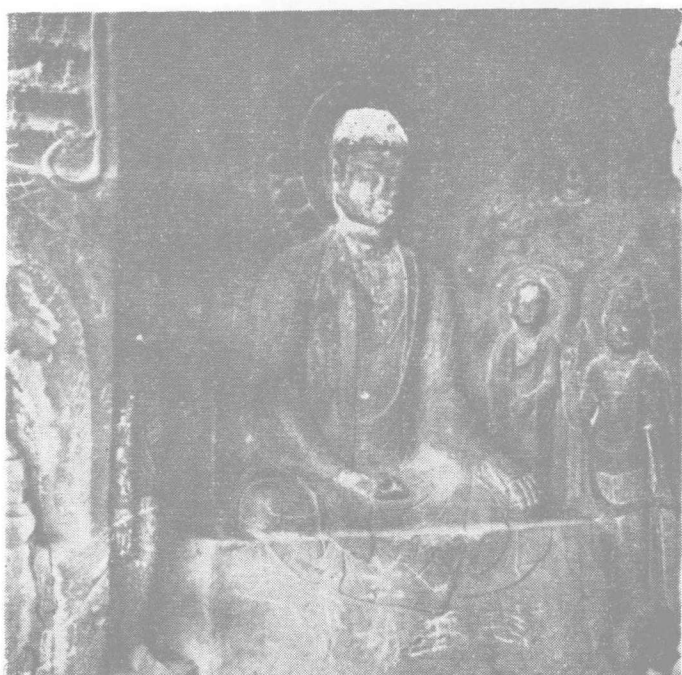
圖二 廣元皇澤寺第十窟造像



圖三 第十窟左側造像上部



圖五 第七窟大龕佛像



圖四 第七窟大龕佛像



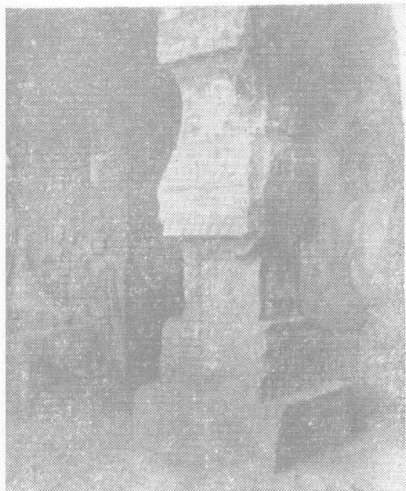
圖六 第七窟大龕佛像



圖七 第四窟造像



圖八 第四窟造像左側上部



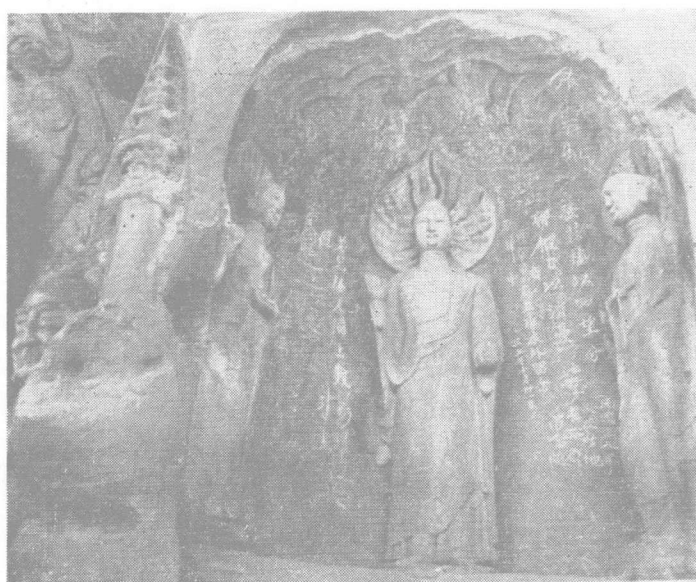
圖九 第七窟中心方塔柱



圖十 第四窟左側菩薩



圖十一 第十窟下層的廿三號窟,因岩塌已毀



圖十二 第十二龕造像(龕左經幢是第十窟的)