

四川安岳縣的石刻

吳覺非

安岳縣位于四川東南部，北可通遂寧縣，西與樂至縣相接，東南與大足縣相連，南可通成渝鐵路綫上的內江。縣境內有豐富的石刻造像，過去由於地區僻遠，故少為人見。這裡的石刻，早的有唐、五代的，晚的也是宋、明的，數量之豐富，與大足縣不相上下，但規模不及大足北山和寶頂宏偉。安岳與大足因為兩縣相接，以石刻藝術來說，過去可能是互相有些影響的。但安岳石刻不及大足石刻的變化多樣，造型也不及大足的勻稱。安岳石刻以淳厚古樸為特點，大足石刻以生動美妙見長。

安岳石刻，計有：千佛寨、圓覺洞、華嚴洞、毗盧洞、孔雀嶺、三堆寺、大千佛寺、黃榜鋪、佛耳岩、快樂宮、大佛寺、三仙洞、老君岩、觀音岩、城中鄉的大佛寺等15處。其中以千佛寨、圓覺洞規模最宏大。這些石刻，由於多數為紅砂岩石雕成，易於風化，過去遭受人為的破壞亦較嚴重，所以有些成為有龕而無像，或有像也殘毀不全。儘管過去損壞嚴重，保留至今的仍然不少，同時也是有很高藝術價值的，茲將幾處重點石刻分述於后：

千佛寨：一名小千佛寺，位於安岳城郊5里許，是一個天然岩寨，沿石岩下，石龕頗多，延長1里許。石刻分成南北兩部，南面有48龕（圖一），造像1,300余軀，北面有20余龕，造像600余軀。造像大小不一，年代亦有先後，就其風格和形象來看，大概可以包括唐、五代及宋幾個時期的作品。如其中第17號是千佛寨較大的龕，龕寬6米，深1米，造像是一佛四菩薩的立像，佛高5米，頭作高肉髻，面部橢圓，袒右肩。菩薩頭戴寶冠，面部與佛相似（圖四、五），肌膚丰潤，可能是唐代遺留下來的造像。又如第40號是一個大龕，大龕的左右刻數個小龕，小龕中是一佛，二菩薩，二尊者等像，大龕正中刻一佛二菩薩立像，佛身高3.31米，頭高0.64米，頭為螺旋髻，袒胸，兩耳下垂，高

鼻，上額突出，衣紋疏而深（圖八）。其中有一龕，雖已風化剝蝕，但還有隱約可見的天寶（公元742—755年）等字樣，這些都足以說明千佛寨是保存了不少唐以來的石刻。千佛寨宋代石刻也還有一份，如第5號是一佛二菩薩二尊者二力士的造像，龕內有癸亥嘉泰3年（公元1203年）等記載，其他龕內有宋慶元2年（公元1196年）年號，由於這些年號的記載，結合造像的作風來看，千佛寨石刻中，是保存了一部分宋代石刻的。

圓覺洞：在安岳城南4里許，石刻分南北二部。北面為4大龕和1大洞，最左1龕有13層浮屠石塔（圖二），高約7米，巍峨矗立，與其他3大龕並排在一个石壁上，構成了莊嚴雄偉的石刻面貌。其餘3龕，中龕刻立佛像，龕約高5.50米，佛高5.10米，佛頭為螺旋髻，面部扁圓，袒胸，外披袈裟（圖九）。左右兩龕，左刻觀音立像（圖十），右刻大勢至菩薩（圖十一），面貌與佛有些相似，身軀的大小與佛亦相等，因此有人誤認為是佛像。觀音及大勢至菩薩，頭均戴寶冠，胸前飾長垂複雜的瓔珞，大勢至菩薩手攜蓮花，觀音手抱寶瓶。在觀音龕側及佛龕側刻有飛天，形象美麗，活躍如生（圖六、七）。大洞內的十二圓覺像，已殘毀不全了，現只能看出



圖一 千佛寨南面石刻之一部

一些原來石刻痕迹。南面造像 40 余龕，約在 1,000 軀左右。这里石刻虽完全为宋代一个时期的雕刻，但在石刻工程中，尚有少数未完工的，其中有只刻了龕而还未刻像的，也有刻划了龕和像的痕迹，尚未加工刻造的。造像比例匀称，但形象总觉得有些不輕快，衣紋虽细致复雜，但綫条松懈無力，这都很能顯示着宋代石刻与唐代石刻的不同之点。

華嚴洞：在赤云鄉三村，距安岳縣城 100 里左右，石刻在華嚴寺的石洞內。洞就岩壁鑿成，外复木建筑，洞寬 8.10 米，高 5.60 米，深 10.10 米。洞正中刻毗盧坐佛，高 2.20 米，台高 2.15 米，左为文殊坐青獅，右边为普賢騎白象。在靠壁的两边，下層为十大弟子坐像，上層刻楼台亭閣、人物、樹木等，不僅景物多样，而且真实生动。造像尽都是面頰丰满，眉秀目清。

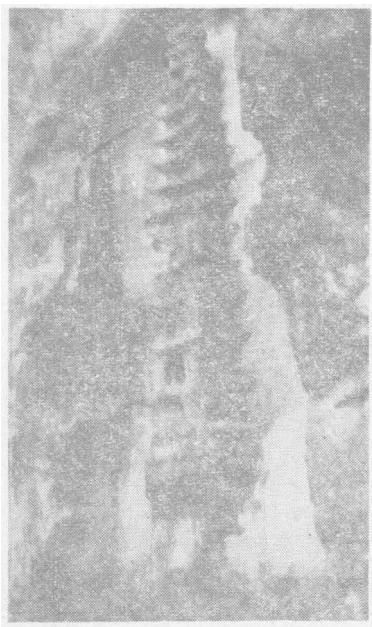
毗盧洞：在六区石羊鄉二村，距安岳縣城 90 余里，內刻柳本真十劫修行圖（洞約寬 13.30 米），像中表現姿态多样，形像真实。这与大足宝頂所刻十劫修行圖有些不同，宝頂十劫修行圖要嚴肅一些，毗盧洞十劫修行圖要放縱一些。其余洞內所刻佛像，面形丰满，天王力士像勁健雄偉。另毗盧洞側的千佛殿內，尚存有千佛浮雕小像及观音像，雕刻

细致生动，惜殿內其他造像已經毀去。

孔雀鎮：在十四区孔雀鄉，离城 100 里許，石刻在孔雀鎮出場 2 里許的大报國寺石壁下，上層刻坐佛像，下層为地獄变相龕，雕刻细致生动。上層一排为唐代石刻，每像約高 2.30 米，头高 65 厘米，蓮台高 90 厘米，头着螺旋，兩耳下垂，外衣双領下垂，袒胸，下衣輕薄，成折叠式，長垂至座下。其余寺內石壁处所刻孔雀明王佛，雕刻精美，佛头戴宝冠，胸部飾瓔珞，下坐的孔雀作飛动姿态，能与大足北山、宝頂石窟所刻孔雀媲美。以上造像，除地獄变相龕外，其余造像均是圓潤丰满的面龐，不十分長的眼角，神气生动，渾厚勁健。

其余如三堆寺的西方極乐圖龕，千手观音龕等，龕內刻有咸通 15 年（公元 874 年），光化 2 年（公元 899 年）等字样，雕刻古朴。大千佛寺造像約 1,100 余軀，最早的也是唐太和間造像（公元 827—836 年）。如其中突出的千佛龕，龕內刻浮雕小像，数以千計，皆坐蓮盆，虽高不过 5 寸，但那种活潑姿态完全可以看出。黃桷鋪的大佛像高約 20 米，其大小可与四川灌南、荣縣大佛相比，可見造像工程的偉大。佛耳岩的宋代雕刻，都很细致，与圓覺洞等地的宋代石刻，有互相关联的。大佛寺的大佛等造像，雕刻柔和，庄嚴古朴；观音岩的观音造像，姿态美妙，形像如生。此外三仙洞是較晚期的造像，約 200 余軀，为儒、釋、道三教合一的造像，孔子、老子、釋迦等像，常常合刻在一个龕里，在不同的衣式裝束和不同的仪表姿态对比下，形成了中國造像藝術中特有的情調。

安岳石刻，总的說來是丰富多采的，也是四川石刻藝術重点之一，但限于筆者对石刻藝術認識的水平和調查時間倉促，所以只能作一簡略介紹，其中难免有疏漏或錯誤的地方，希望能引起專家們和石刻藝術愛好者作進一步的研究。



圖二 圓覺洞的十三層浮雕石塔



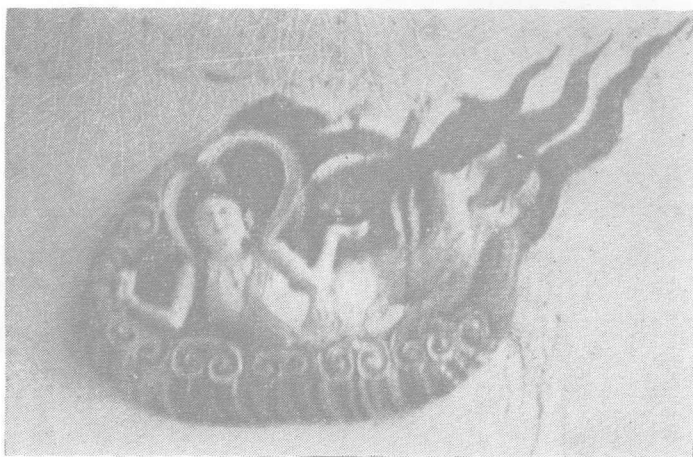
圖三 孔雀鎮报國寺前石塔



圖四 千佛寨第17窟菩薩像



圖五 千佛寨第17窟
菩薩像



圖六 圓覺洞佛龕飛天



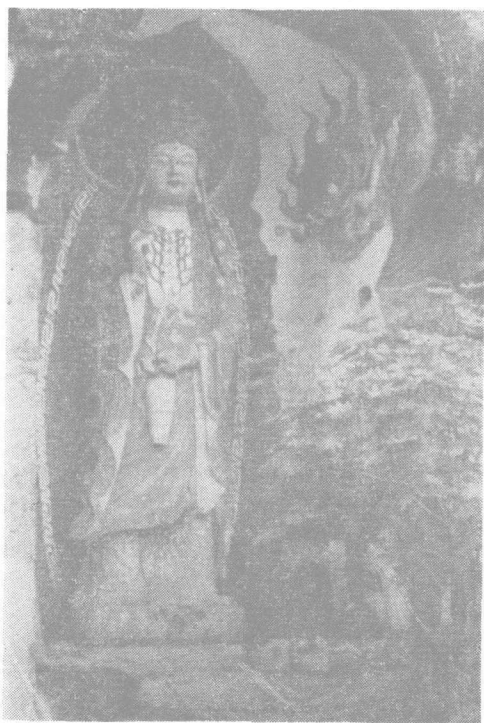
圖七 圓覺洞現音龕飛天



圖八 千佛寨第40龕佛像



圖九 圓覺洞中龕佛像



圖十 圓覺洞觀音菩薩像



圖十一 圓覺洞大勢至菩薩像