

# 四川会理县河头地遗址Ⅱ区2018年度 先秦时期遗存发掘简报

四川省文物考古研究院  
凉山彝族自治州博物馆  
会理县文物管理所

**摘要：**为配合乌东德水电站建设，2018年3月至12月，四川省文物考古研究院等对位于四川会理县新安傣族乡新开田村的河头地遗址Ⅰ区、Ⅱ区进行了抢救性考古发掘，发掘面积11000平方米，共清理新石器时代、元至清时期的灰坑、房址、沟、陶窑、墓葬等350余个。其中Ⅱ区发掘面积4000平方米，清理先秦时期灰坑、房址、墓葬等遗迹20余个，出土陶、石等各类小件器物150余件（组），为研究城河流域的先秦文化及西南地区石棺葬文化提供了新的实物资料。

**关键词：**乌东德水电站；河头地遗址；石棺葬；先秦时期

## 一 概况

河头地遗址位于四川会理县新安傣族乡新开田村二、三、四、八组，地处城河西岸一级台地（图一）。遗址南北长约400、东西宽约300米，面积约120000平方米。2011年，四川省文物考古研究院对乌东德水电站淹没区（四川）进行文物调查时发现该遗址。2017年11月至12月，四川省文物考古研究院对该遗址进行了考古勘探，基本清楚了遗址堆积情况和分布范围。根据遗址各时期文化遗存堆积分布情况，以遗址中间一冲沟为界，将遗址分为Ⅰ区和Ⅱ区，其中Ⅰ区主体堆积为元明清时期遗存，Ⅱ区主体堆积为元明清、新石器时代晚期遗存。

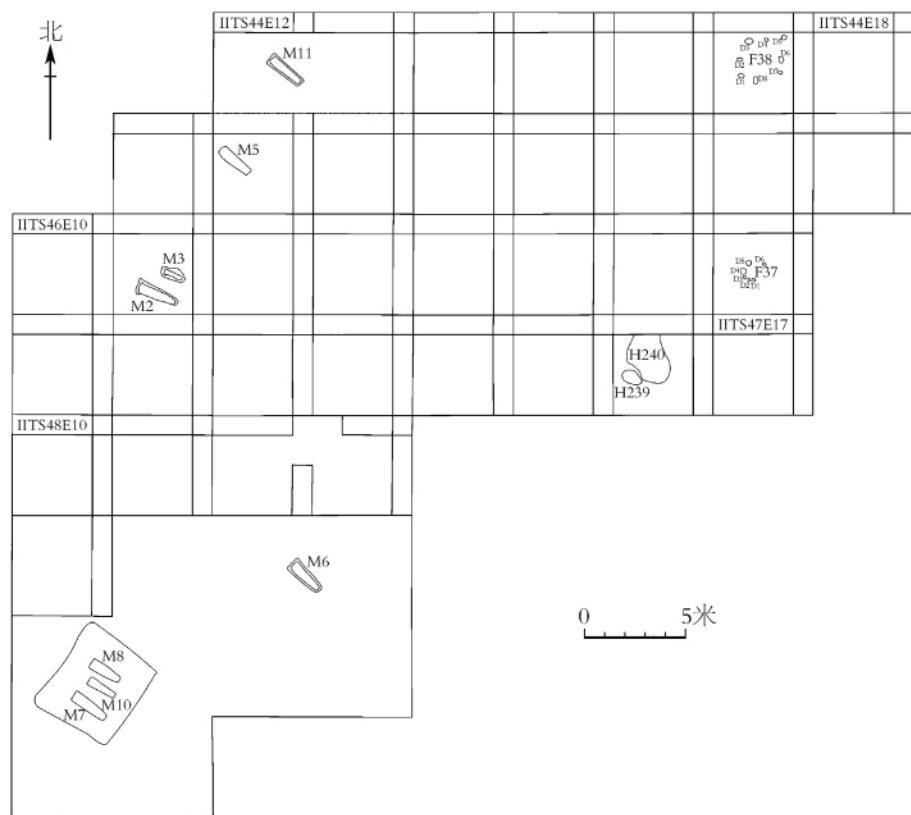
2018年3月至12月，四川省文物考古研究院、凉山彝族自治州博物

馆、会理县文物管理所组成联合考古队，对河头地遗址Ⅰ区、Ⅱ区进行了抢救性考古发掘，发掘



图一 河头地遗址位置示意图

面积 11000 平方米,共清理新石器时代、元至清时期灰坑、房址、沟、陶窑、墓葬等各类遗迹 350 余个,出土铜、陶、瓷、铁、石各类小件器物(组) 400 余件。其中在 II 区东部布 5×5 米探方 160 个,发掘面积 4000 平方米,发现并清理先秦时期灰坑、房址、墓葬等遗迹 20 余个(图二),出土陶、石等各类小件器物 150 余件(组)。兹将该遗址先秦时期遗存发掘情况简报如下。



图二 河头地遗址 II 区先秦时期遗迹分布平面图(局部)

## 二 地层堆积及出土器物

### (一) 地层堆积情况

此次发掘的遗址 II 区地层堆积可分四层,以 2018HXHTDIITS47E16(后文中省去“2018HX-HTD”)北壁为例:

第①层 浅红褐色黏土。全方分布,呈波状堆积,土质疏松。夹杂少量植物根茎和砾石,出土少量碎陶片。厚约 0.15~0.25 米。

第②层 红褐色细砂土。全方分布,呈波状堆积,土质疏松。夹杂少量植物根茎,出土少量

夹砂红陶、灰陶。厚约 0.1~0.25 米。

第③层 灰褐细砂土。全方分布,呈波状堆积,土质较疏松。夹杂少量植物根茎和砾石,无出土物。厚约 0.1~0.2 米。该层下发现部分石棺葬、灰坑、房址等遗迹。

第④层 红褐色细砂土。全方分布,呈波状堆积,土质疏松。夹杂少量植物根茎,出土大量泥质黄褐陶以及大量石器(残),可辨器型有陶钵

(残)、平底罐、砍砸器、刮削器等。厚约 0.1~0.3 米。该层下发现有部分灰坑、房址(图三)。

### (二) 地层出土器物

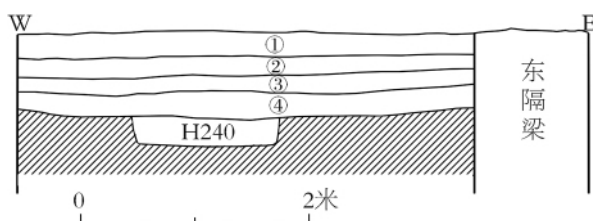
#### 1. 陶器

30 件,均残,无可复原器物。

高领罐 4 件。标本 IITS51E13④:1,残。泥质黄褐陶,侈口,圆尖唇,卷沿、束颈。素面。口径 14、壁厚 0.6、残高 7 厘米(图四:8)。标本 IITS47E16④:54,泥质黄褐陶。侈口,圆尖唇,卷沿、束颈。素面。壁厚 0.6、残高 2.5 厘米(图四:13)。

敛口罐 3 件。标本 IITS50E05④:1,残。夹细砂黑褐陶,中间夹杂少量白色细小石英颗粒。敛口,折沿,圆唇。沿下部饰竖向绳纹。壁厚 0.8、残高 4.2 厘米(图四:2)。

敞口罐 8 件。标本 IITS50E06④:1,残。



图三 IITS47E16 北壁剖面图



夹细砂黄褐陶，中间夹杂少量白色细小石英颗粒。敞口，圆唇。唇部饰有戳印纹，唇部以下饰交错刻划纹饰。壁厚 0.6、残高 2.2 厘米（图四：10）。标本 IITS48E05④：1，残。夹细砂黄褐陶，中间夹杂少量白色细小石英颗粒。敞口，方唇。唇部饰有交错划纹，唇部以下饰交错刻划纹。壁厚 0.6、残高 3 厘米（图四：1）。标本 I-ITS51E04④：1，残。夹细砂黄褐陶，中间夹杂少量白色细小石英颗粒。敞口，圆唇。素面。壁厚 0.6、残高 1.8 厘米（图四：11）。

钵 5 件。标本 IITS47E16④：36，泥质黄褐陶。敛口，圆唇，斜弧腹，平底。素面。口径 15.6、底径 5.8、壁厚 0.4~0.8、通高 7.2 厘米（封二：5；图四：3）。标本 IITS50E06④：3，残。泥质黄褐陶。敛口，圆唇，斜弧腹。素面。壁厚 0.6、残高 2.2 厘米（图四：7）。

器底 10 件。平底。标本 IITS51E03④：2，残。泥质黄褐陶。底部以上饰绳纹。壁厚 0.8、残高 3.6 厘米（图四：5）。标本 IITS43E19④：2，残。泥质黄褐陶。底部以上饰绳纹。壁厚 0.6、残高 3.6 厘米（图四：4）。标本 IITS47E16④：61，夹细砂灰褐陶，中间夹杂白色细小石英颗粒。底部及腹部均饰有绳纹。壁厚 1、残高 1.8 厘米（图四：6）。标本 IITS47E16④：62，夹

细砂灰褐陶，中间夹杂白色细小石英颗粒。素面。壁厚 0.6、残高 1.5 厘米（图四：9）。标本 I-ITS47E16④：63，夹细砂黄褐陶，中间夹杂白色细小石英颗粒。底部以上腹部饰刻划纹。壁厚 0.4、残高 4.5 厘米（图四：12）。

## 2. 石器

49 件。分打制、磨制石器。

### (1) 打制石器

盘状砍砸器 1 件。标本 IITS47E16④：29，红色砂岩质砾石。平面呈盘状。可见多面打击痕迹。长 21.8、厚 8 厘米（图五：3、六：1）。

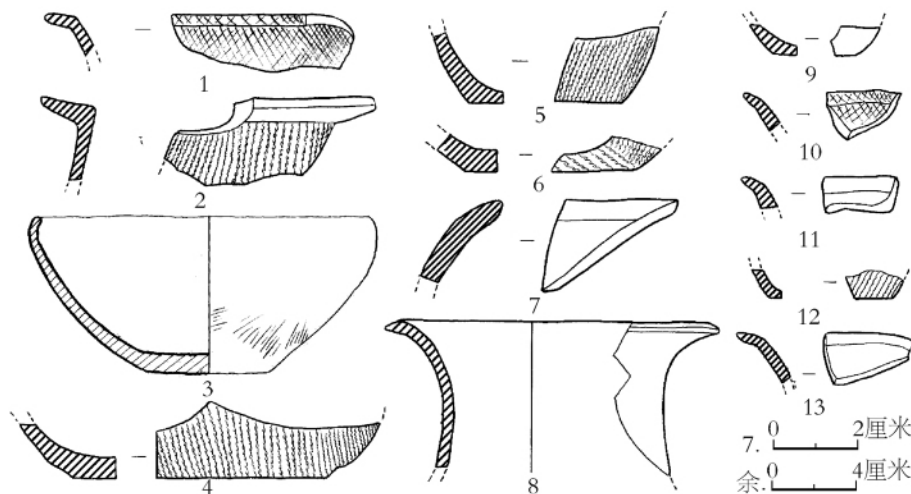
砍砸器 11 件。标本 IITS47E16④：31，青黄色砾石。平面略呈梯形。刃部单面多点打击。长 9.4、厚 3 厘米（图五：1）。标本 IITS47E16④：27，黄色砂岩质砾石。平面略呈椭圆形。刃部有明显的打击使用痕迹。长 9.7、厚 2.6 厘米（图五：2）。标本 IITS47E16④：46，青色砂岩质砾石。平面呈梯形。刃部有明显的打击痕迹。长 10.8、厚 1.8 厘米（图五：5）。标本 IITS47E16④：49，青色砂岩质砾石。两侧有明显的多点打击痕迹。长 10、厚 2.3 厘米（图五：6）。

刮削器 8 件。标本 IITS47E16④：18，白色石英石。平面呈扇形。长 3.1、厚 1.7 厘米（图五：10）。标本 IITS47E16④：21，白色石英石。平面呈扇形。长 2.4、厚 1 厘米（图五：8）。

凿 4 件。标本 I-ITS47E16④：40，青色砂岩质砾石。有明显的使用痕迹。长 11.7、厚 4.8 厘米（图五：7）。

网坠 1 件。标本 I-ITS47E16④：1，灰白色砂岩。通体扁平。长 7.2、厚 0.6 厘米（图五：12）。

打制石坯 8 件。标本 IIT40E19④：2，紫红色砂岩质砾石。表面有明显的多点打击痕迹。长



图四 出土陶器

1、10、11.敞口罐（IITS48E05④：1、IITS50E06④：1、IITS51E04④：1） 2.敛口罐（IITS50E05④：1） 3、7.钵（IITS47E16④：36、IITS50E06④：3） 4、5、6、9、12.器底（IITS43E19④：2、IITS51E03④：2、IITS47E16④：61、IITS47E16④：62、IITS47E16④：63） 8、13.高颈罐（IITS51E13④：1、IITS47E16④：54）



7、厚 1 厘米 (图五: 11)。标本 IITS47E16④: 48, 紫红色砂岩质砾石。两侧有明显的多点打击痕迹。长 6.8、厚 1.8 厘米 (图五: 4)。

石质剥片 5 件。标本 IIT48E05④: 6, 青黄色砂岩质砾石。表面有明显的打击痕迹。残高 6.5 厘米 (图五: 9)。

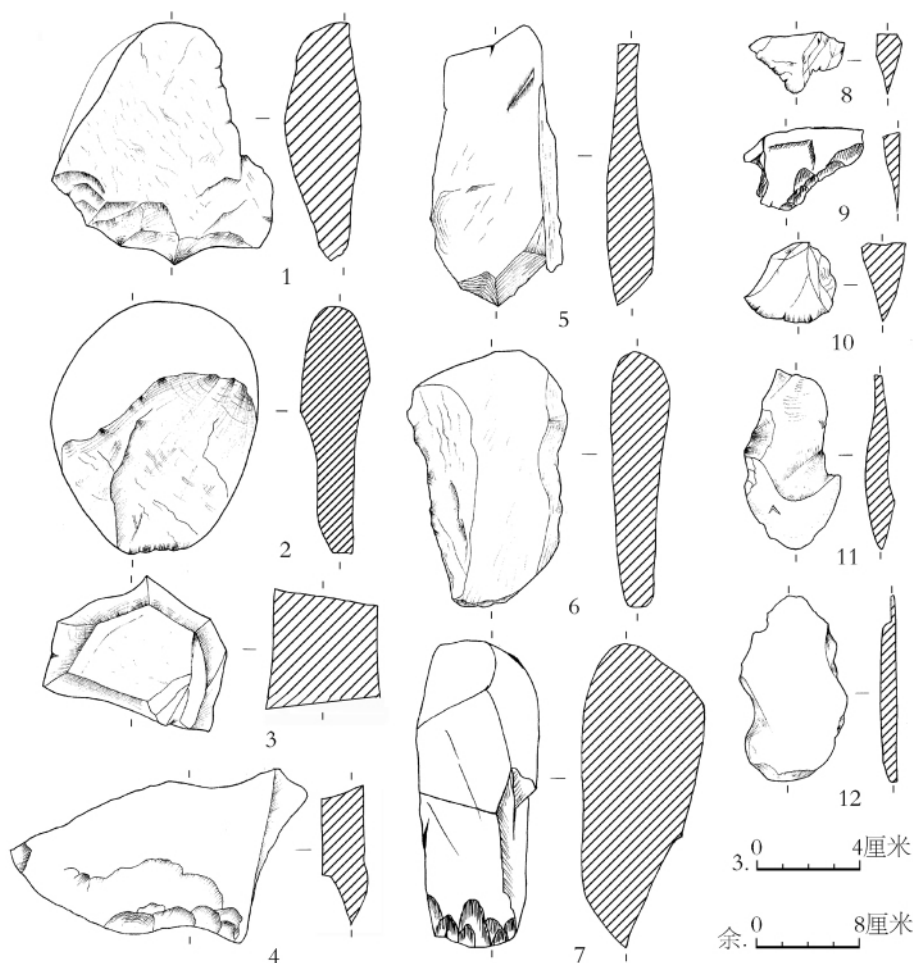
## (2) 磨制石器

刀 1 件。I-ITS45E19④: 2, 紫红色砂。平面呈长条形, 斜弧刃。表面有明显的多点打击痕迹。长 10.7、厚 1.2 厘米 (图七: 5)。

斧 3 件。I-ITS43E19④: 5, 黄色砂岩质砾石。平面呈梯形。通体磨制。弧形顶, 双面斜弧刃。通长 10.3、刃宽 5.2、厚 2.5 厘米 (封二: 6; 图七: 6)。IITS43E18④: 1, 青黄色砂岩质砾石。

平面呈梯形。通体磨制。顶部残。双面斜弧刃, 表面有明显的崩疤痕迹。残长 7.6、刃宽 3.5、厚 0.9 厘米 (图七: 3)。IITS33E19④: 1, 青黄色砂岩质砾石。平面呈长条形, 通体磨制。顶部残。双面斜弧刃, 表面有明显的崩疤痕迹, 有明显的使用痕迹。残长 6.1、刃宽 5.6、厚 1.8 厘米 (图七: 4)。

铤 2 件。IITS41E14④: 1, 青色砂岩质砾石。平面呈梯形。通体磨制。顶部残。双面斜刃, 顶部及两侧有明显的崩疤痕迹。残长 6.1、刃宽 3.5、厚 1.1 厘米 (图七: 10)。IITS40E19④: 3, 黄色砂岩质砾石。平面呈梯形。通体磨制。平顶, 双面斜刃, 顶部及两侧有明显的崩疤痕



图五 出土打制石器

1、2、5、6. 砍砸器 (IITS47E16④: 31、IITS47E16④: 27、IITS47E16④: 46、IITS47E16④: 49) 3. 盘状砍砸器 (IITS47E16④: 29) 4、11. 打制石坯 (IITS47E16④: 48、IIT40E19④: 2) 12. 网坠 (IITS47E16④: 1) 7. 凿 (IITS47E16④: 40) 8、10. 刮削器 (IITS47E16④: 21、IITS47E16④: 18) 9. 石质剥片 (IIT48E05④: 6)

迹。长 5.4、刃宽 3、厚 1 厘米 (图七: 9)。

凿 1 件。IITS40E19④: 5, 黄色砂岩质砾石。平面呈长条形。通体磨制。弧形顶, 双面斜弧刃。通长 9.4、刃宽 1.9、厚 1.5 厘米 (图六: 2、七: 7)。

箭镞 1 件。IITS50E13④: 1, 青色砂岩。平面呈燕尾形。通体磨制。顶部残。双面斜刃。残长 5.1、厚 0.3 厘米 (图六: 3、七: 8)。

磨石 3 件。IITS47E16④: 24, 残。红色砂岩。表面有明显的磨痕, 磨面微凹。残长 6.6、厚 2.4 厘米 (图七: 1)。IITS47E16④: 55, 残。红色砂岩。表面有明显的磨痕, 磨面浅平。残长 5.1、厚 2.1 厘米 (图七: 2)。IITS47E16④: 35,



图六 出土石器

1. 盘状砍砸器 (IITS47E16④: 29) 2. 凿 (IITS40E19④: 5) 3. 箭镞 (IITS50E13④: 1)

残。红色砂岩。表面有明显的磨痕，磨面浅平。残长 8.9、厚 3 厘米 (图七: 11)。

### 三 遗迹介绍

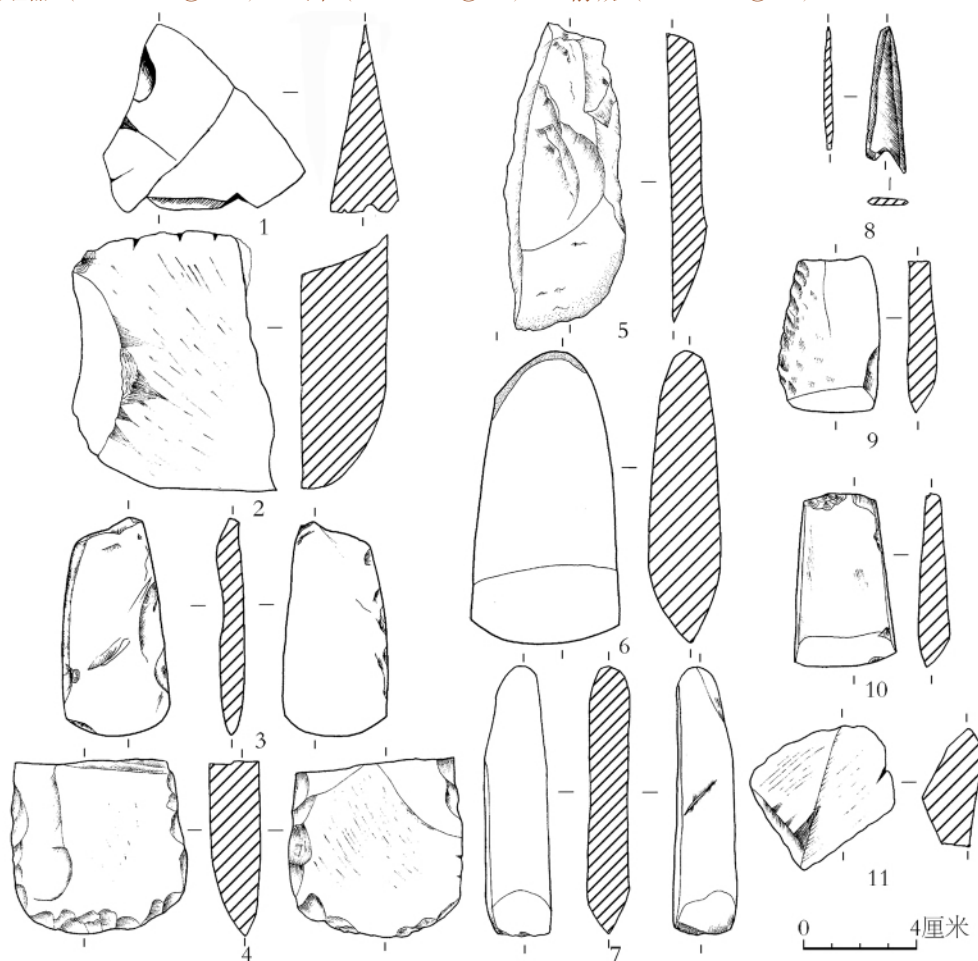
#### (一) 灰坑

6 座。根据平面形状可分为椭圆形和不规则形灰坑。

##### 1. 椭圆形灰坑

4 座。为 H250、H257、H251、H252。

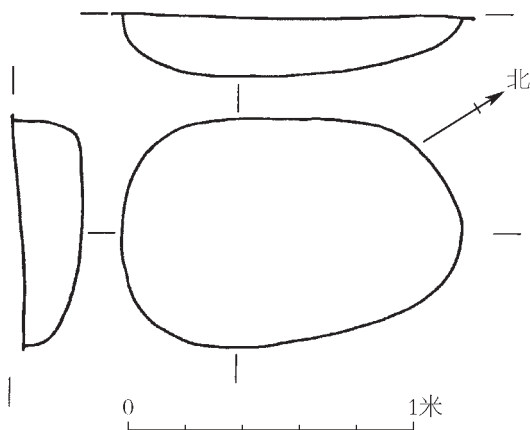
H250 位于探方 IITS48E05 中部。开口于第②层下，打破 F39 及第④层 (本探方缺失第③层)。平面椭圆形，剖面呈弧壁弧底。坑内填土为灰褐色沙土，土质较软，



图七 出土磨制石器

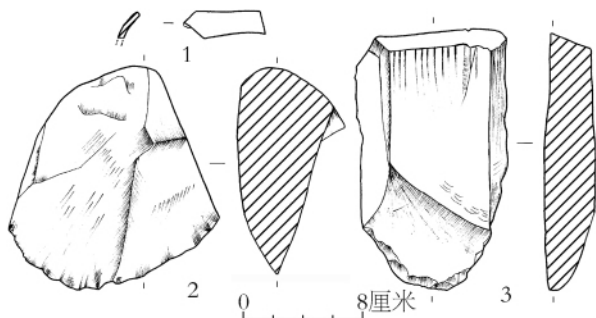
1、2、11. 磨石 (IITS47E16④: 24、IITS47E16④: 55、IITS47E16④: 35) 3、4、6. 斧 (IITS43E18④: 1、IITS33E19④: 1、IITS43E19④: 5) 5. 刀 (IITS45E19④: 2) 7. 凿 (IITS40E19④: 5) 9、10. 镞 (IITS40E19④: 3、IITS41E14④: 1) 8. 箭镞 (IITS50E13④: 1)

结构疏松。出土少量夹砂黑褐陶及泥质黄褐陶陶片,纹饰可见绳纹。口部距地表 0.62~0.66、底部距地表 0.67~0.77 米。灰坑长径约 1.2、短径 0.8、深 0.8~0.12 米(图八)。



图八 H250 平、剖面图

钵 1 件。H250:1, 残。泥质黄褐陶。敛口, 圆唇, 斜弧腹。素面。壁厚 0.4、残高 1.8 厘米(图九:1)。



图九 H250、H240 出土陶、石器

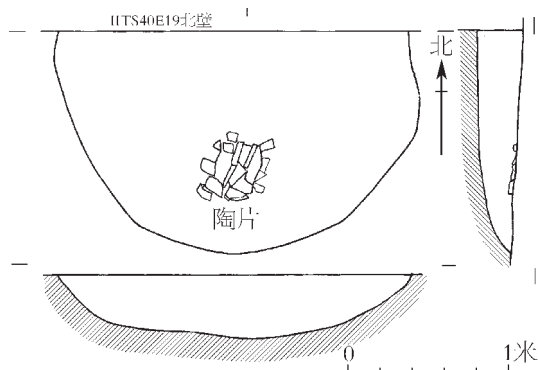
1. 陶钵(H250:1) 2. 砍砸器(H240:5) 3. 打制石坯(H240:11)

H257 位于探方 IITS40E19 北部, 部分压于北壁下。开口于第②层下, 并打破第④层(本方缺失第③层)及生土层。平面呈椭圆形, 斜壁, 弧形底。坑内填土为红褐色沙土, 土质疏松。夹杂少量植物根茎, 包含少量石块, 出土泥质黄褐陶片和夹砂黄褐陶片, 纹饰主要为细绳纹。坑口距地表约 0.59 米, 东西长约 1.2、南北宽残 0.7、深约 0.3 米(图一〇)。

#### 2. 不规则形灰坑

2 座。为 H240、H239。

H240 位于探方 IITS47E16 北部, 部分压于



图一〇 H257 平、剖面图

北壁下。开口于第④层下, 并打破生土层。平面呈不规则形, 曲壁, 近平底。坑内填土为浅黄褐色细砂土, 土质疏松。夹杂少量植物根茎, 出土少量泥质黄褐陶片及部分打制石器, 陶器纹饰为绳纹。可辨器型有陶钵等。打制石器多为砍砸器和打制石坯。坑口距地表 0.83、南北残长约 1.5~2.2、东西宽约 1.4~2.1、深 0.2~0.3 米(图一一)。

砍砸器 8 件。标本 H240:5, 青色砂岩质砾石。平面呈扇形, 刃部有明显的多点打击痕迹。高 7.7、厚 3.7 厘米(图九:2)。

打制石坯 3 件。标本 H240:11, 青色砂岩质砾石。表面有明显的多面打击痕迹。长 8.8、厚 1.7 厘米(图九:3)。

#### (二) 房址

3 座。为 F37~F39。平面均为近椭圆形。

F37 位于探方 IITS46E17 中部。开口于第④层下, 打破生土层。由大小 6 个柱洞构成的地面建筑。平面为近椭圆形。直径约 1~1.8 米, 面积约 1.3 平方米。柱洞填土均为灰褐色较细沙土, 土质较疏松, 部分柱洞内夹杂少量植物根茎, 无出土物。F37D1, 平面为圆形, 剖面为斜壁平底。直径约 0.2、深约 0.1 米。F37D2, 平面为圆形, 剖面为筒状平底。直径约 0.16、深约 0.1 米。F37D3 平面为圆形, 剖面为筒状平底。直径约 0.12、深约 0.06 米。F37D4, 平面为圆形, 剖面为筒状斜底。直径约 0.28、深约 0.15 米。F37D5, 平面为圆形, 剖面为筒状斜底。直径约 0.28、深约 0.1 米。F37D6, 平面为圆形, 剖面为斜壁平底。直径约 0.2、深约 0.1 米(图

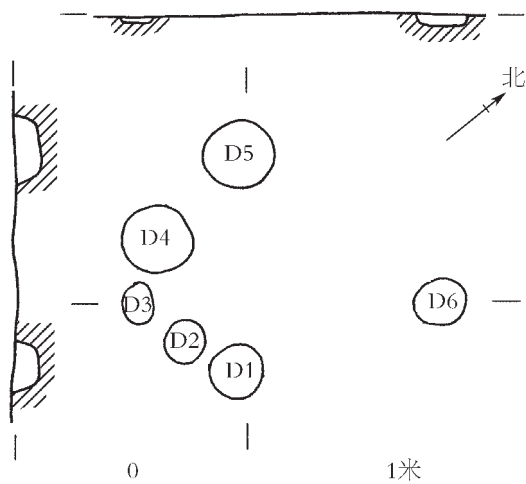


图一— H240 平、剖面图

1~6. 砍砸器

一二)。

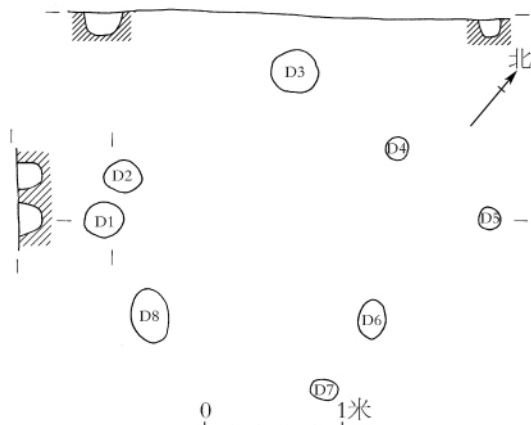
F38 位于探方 IITS44E17 西北部。开口于第④层下，打破生土层。由大小 8 个柱洞构成的地面建筑。平面为近椭圆形，直径约 2.56~3.04 米，面积约 7.78 平方米。柱洞内填土均为浅红褐色沙土，土质疏松，部分柱洞内夹杂少量植物根茎，无出土物。F38D1，平面为圆形，剖面为筒状斜壁。直径 0.28、深约 0.15 米。F38D2，平面为椭圆形，剖面为筒状斜壁。直径 0.26~0.3、



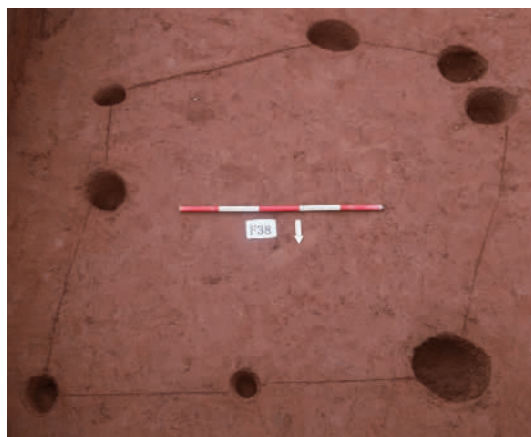
图一二 F37 平、剖面图

深约 0.17 米。F38D3，平面为椭圆形，剖面为筒状斜壁。直径 0.31~0.34、深约 0.19 米。F38D4 平面为圆形，剖面为筒状直壁。直径 0.12、深 0.12 米。F38D5，平面为圆形，剖面为筒状直壁。直径 0.16、深约 0.14 米。F38D6，平面为椭圆形，剖面为筒状直壁。直径 0.22~0.27、深约 0.17 米。F38D7，平面为圆形，剖面为筒状斜壁。直径 0.16、深约 0.13 米。F38D8，平面为椭圆形，剖面为筒状斜壁。直径 0.26~0.32、深约 0.16 米（图一三、一四）。

F39 位于探方 IITS48E05 中部。开口于第②层下，打破第④层（本探方缺失第③层）。平面为近椭圆形，由大小 7 个柱洞构成的地面建筑。直径约 1.8~2.3 米，面积约 3.2 平方米。



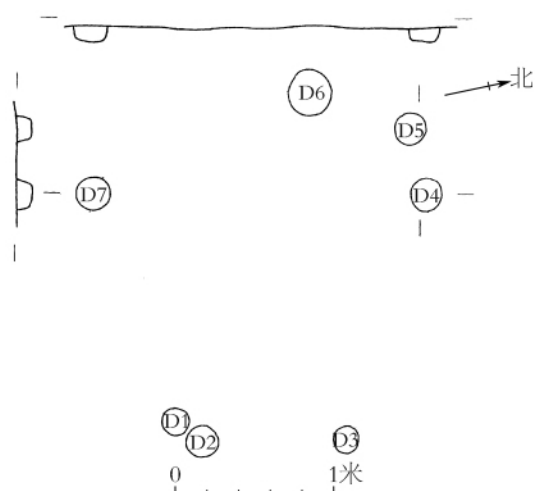
图一三 F38 平、剖面图



图一四 F38 (北→南)



柱洞填土均为灰褐色细沙土，土质较疏松。F39D1，平面为圆形。剖面为筒状斜壁。直径约0.2、深约0.1米。F39D2，平面为圆形。剖面为筒状底。直径约0.2、深约0.08米。F39D3，平面为圆形。剖面为筒状平底。直径约0.16、深约0.1米。F39D4，平面为圆形。剖面为筒状弧底。直径约0.2、深约0.12米。F39D5，平面为圆形。剖面为筒状斜底。直径约0.2、深约0.1米。F39D6，平面为圆形。剖面为斜壁平底。直径约0.28、深约0.08米。F39D7，平面为圆形。剖面为弧壁平底。直径约0.24、深约0.1米（图一五）。



图一五 F39 平、剖面图

### （三）墓葬

12座。其中土坑墓1座，石棺葬12座。

#### 1. 土坑墓

1座。

M4 位于探方 IITS53E04 东部。开口于第②层下，打破生土层（本探方缺失第③、④层）。墓平面呈梯形，口大底小，剖面呈坑状。头向为335°。南北2.06、东西宽0.4~0.74米。红褐色填土，土质较致密。未发现随葬品（图一六）。

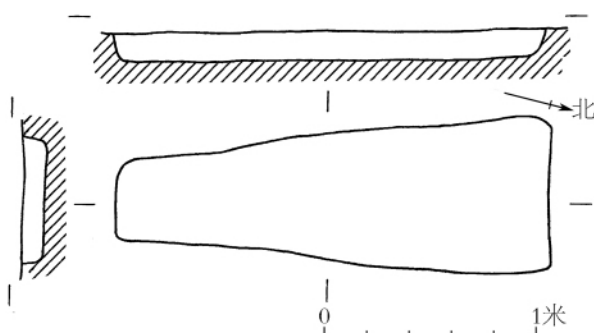
#### 2. 石棺葬

10座。根据有无石棺可分二型。

##### （1）A型石棺葬

2座。仅有盖板石，无石棺及底板。为M1、M12。以M1为例说明。

M1 位于探方 IITS52E06 东南部，部分压在东隔梁下。开口于第①层下，打破生土层（本



图一六 M4 平、剖面图

探方缺失第②~④层)。为梯形石棺葬。仅存部分盖板石，盖板石为黄色砂岩，无加工痕迹。长1.1、宽0.78、厚0.06米。盖板石压于墓坑上，墓坑为梯形竖穴土坑，无底板及侧板石。墓坑平面呈梯形，口大底小，底部平底，剖面呈坑状，坑口距地表约0.2、底距地表约0.46米。墓坑长约1.86、宽0.64~0.26、深0.14~0.22米。头向为320°。人骨位于墓坑西南部，保存较好，葬式为仰身屈肢葬（上肢弯曲）。填土为红褐色粘土，土质较疏松，包含少量石块、极少量植物根系。出土器物2件，为壶、罐（图一七）。

陶壶 1件。M1：1，夹细砂红褐陶，中间夹杂细小白色石英颗粒。侈口，圆尖唇，束颈，溜肩，鼓腹，平底。上腹部饰成组的三角形戳印纹。口径3.2、底径4.4、壁厚0.4、通高10.2厘米（封二：4；图一八：1）。

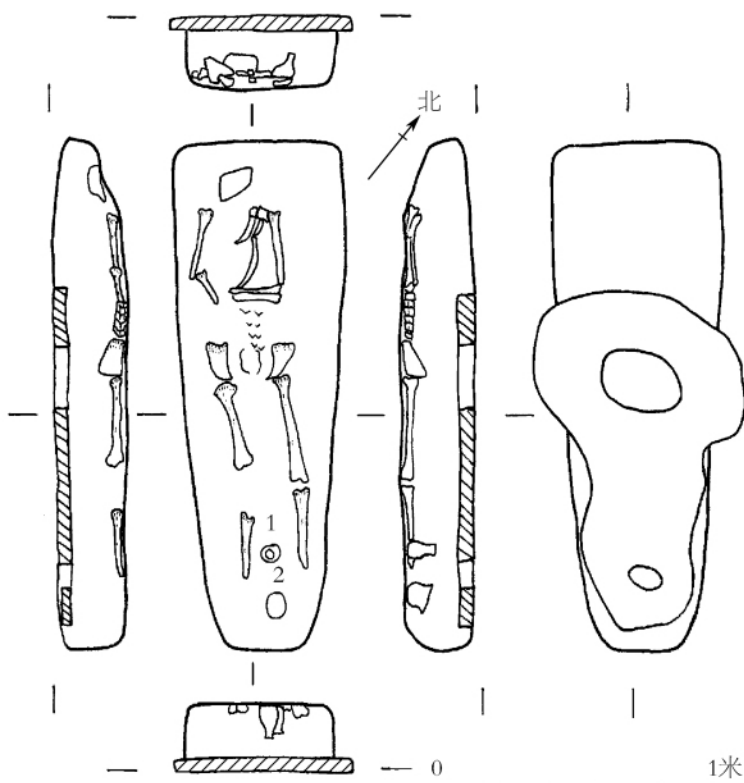
陶罐 1件。M1：2，夹细砂灰褐陶，中间夹杂细小白色石英颗粒。侈口，圆唇，斜弧腹，平底。上腹部饰交错刻划纹。口径9.8、底径5.4、壁厚0.3~0.5、通高8.2厘米（图一八：2、一九）。

##### （2）B型石棺葬

9座。为M2、M3、M5~M11。部分墓葬保存较好，盖板石、石棺均比较完整。部分墓葬盖板石及石棺保存较差。建造方式为先向下挖一墓坑，再在墓坑底部四边挖一小槽放置石板，依次放置尸体及随葬品，盖上盖板石。兹举例说明如下。

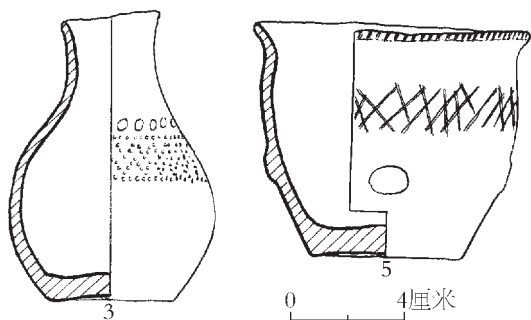
M3 位于探方 IITS46E11 东部。开口于第③层下，打破生土层（本探方缺失第④层）。盖





图一七 M1 平、剖面图

1. 陶壶 2. 陶罐



图一八 M1 出土陶器

1. 壶 (M1:1) 2. 罐 (M1:2)



图一九 M1 出土陶罐 (M1:2)

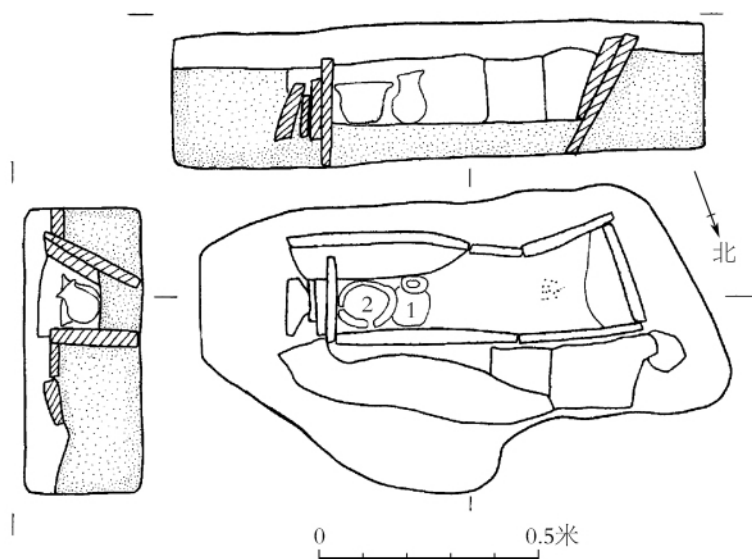
板石为灰色砂岩。置于墓坑东北部，无加工痕迹。长约 0.94、宽 0.13~0.15、厚 0.02~0.04 米。墓圻呈不规则形，墓圻长约 1.22、宽约 0.5~0.66 米。石棺平面呈梯形，口大底小，底部平底，剖面呈坑状，墓坑无底板，有侧板石及挡板石。长约 0.8、宽 0.3~0.2、深 0.16 米。墓向为 290°。填土为红褐色粘土，土质较疏松，包含少量石头，极少量植物根系。人骨损毁严重，仅发现一颗牙齿，位于头部位置，为一次葬，葬式不明。出土陶器 2 件，为陶壶、陶罐，位于墓坑脚部（图二〇、二一）。

陶壶 1 件。M3:1，夹细砂灰褐陶，中间夹杂细小白色石英颗粒。侈口，卷沿，方唇，束颈，溜肩，鼓腹，平底。唇部饰指甲戳印纹，颈部至上腹部依次饰圆圈戳印纹、指甲戳印纹、一圈圆圈戳印纹及成组的斜向圆圈戳印纹。口径 6、底径 5.6、壁厚 0.6、通高 14.6 厘米（封二：2；图二二：1）。

陶罐 1 件。M3:2，夹细砂灰褐陶，中间夹杂细小白色石英颗粒。侈口，方唇，斜弧腹，平底。唇部饰压印纹。口径 12.2、底径 6、壁厚 0.4、通高 8 厘米（图二二：2）。

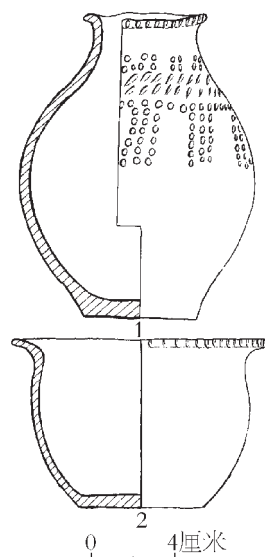
M7、M8、M10 位于同一封土下，封土边缘用石头垒砌一近方形石头圈，石头圈外有一土圻。平面呈梯形。长约 4.6~4.8、宽约 4~4.4 米。石头圈方向与墓葬方向一致，平面呈梯形。长约 4.06~4.3、宽约 3.86~4.3 米（图二四、二五）。

M7 位于探方 IITS50E10 东部，延伸至东隔梁。开口于第③层下，打破第④层。梯形石棺葬。盖板石保存较完整，平面呈不规则形，由两块黄色砂岩石组成，无加工痕迹。南北长 2.1、东西宽 0.64~0.76、厚约 0.06 米。盖板石压于墓圻及石棺上，墓圻平面呈梯形，墓圻为灰褐色黏土，土质较致密，无包含物，长约 1.96、宽约 0.4~0.6、深约 0.04 米。石棺平面呈梯形，由侧



图二〇 M3 平、剖面图

1.陶壶 2.陶罐



图二二 M3 出土陶器

1.壶 (M3:1) 2.罐 (M3:2)



图二一 M3 平、剖面图 (南→北)



图二三 M3 出土陶罐 (M3:2)

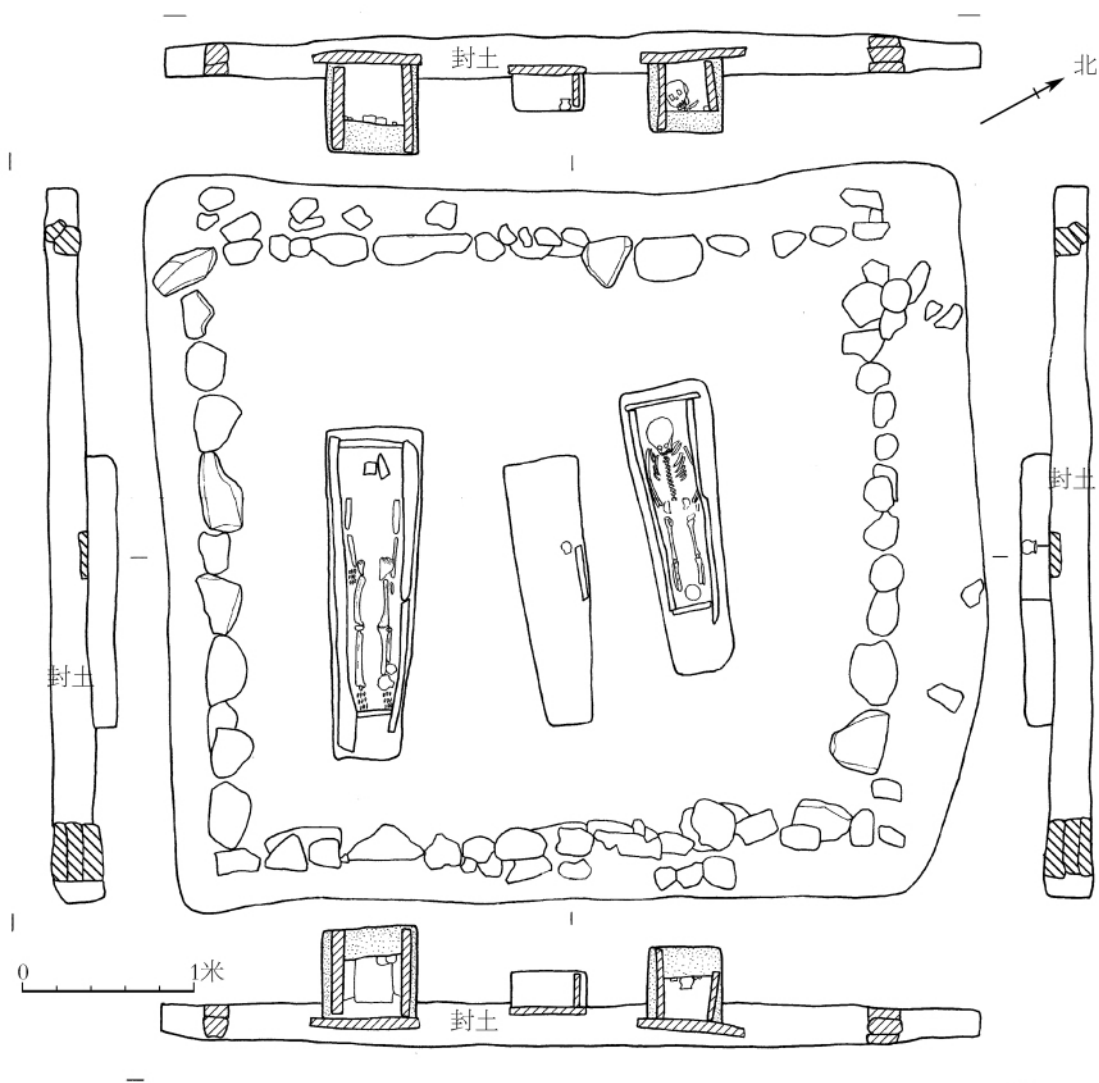
板和挡板组成，无底板，石板均为黄色砂岩石，两侧侧板分别由两块石板构成，头端挡板和足端挡板分别由一块石板构成，口大底小，剖面呈坑状。棺口距地表约 0.4、底距地表约 0.8 米。棺长约 1.64、宽约 0.34~0.56、深 0.2~0.4 米。头向 305°。填土为红褐色砂质黏土，土质较致密。人骨保存较差，无头骨和胸部。葬式为仰身直肢葬。出土器物 2 件，陶壶、陶罐各 1 件，分别放在左腿骨左侧，压于腿骨之上（图二六）。

陶壶 1 件。M7:1，夹细砂黄褐陶，中间夹杂细小白色石英颗粒。侈口，圆唇，束颈，溜肩，鼓腹，平底。唇部饰三圈戳印纹，颈部饰成组斜向戳印纹，肩部至下腹部饰旋涡状戳印纹。口径 6、底径 5、腹部最大径 13.2、壁厚 0.4~

0.8、通高 11.8 厘米（封二:1；图二七:1）。

陶罐 1 件。M7:2，夹细砂灰褐陶，中间夹杂细小白色石英颗粒。侈口，圆唇，腹部微鼓，平底。唇部饰有压印纹，唇部以下至腹部饰成组的斜向刻划纹。口径 8.4、底径 4.8、壁厚 0.4、通高 7.6 厘米（图二七:2、二八）。

M8 位于探方 IITS50E10 东部，延伸至东隔梁。开口于第③层下，打破第④层。梯形石棺葬。盖板石保存较完整，平面呈梯形，由三块黄色砂岩石组成，无加工痕迹。南北长 1.86、东西宽 0.44~0.84、厚约 0.06 米。盖板石压于墓圪及石棺上，墓圪平面呈梯形，墓圪为灰褐色黏土，土质较致密，无包含物。长约 1.7、宽约 0.32~0.5 米。石棺平面呈梯形，由侧板和挡板组成，



图二四 M7、M8、M10 位置及封土剖面图

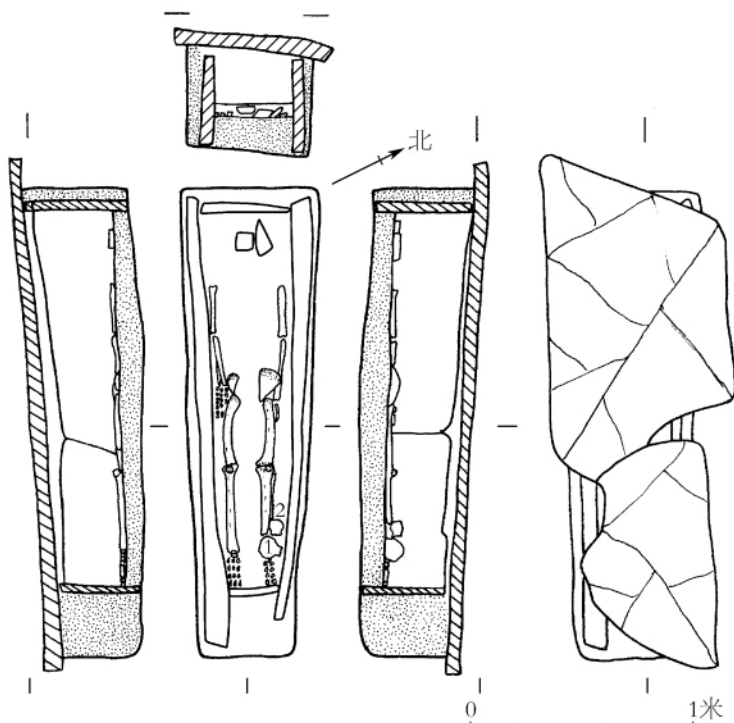


图二五 M7、M8、M10 (上为西北)

无底板,石板均为黄色砂岩石,两侧侧板分别由两块石板构成,头端挡板和足端挡板分别由一块石板构成,口大底小,剖面呈坑状。棺口距地表约 0.4、底距离地表约 0.76 米。棺长约 1.2、宽约 0.2~0.32、深 0.22~0.36 米。头向为 315°。填土为红褐色砂质黏土,土质较致密。人骨保存较好,葬式为仰身直肢葬。出土陶罐 1 件,放在两腿骨之间(图二九)。

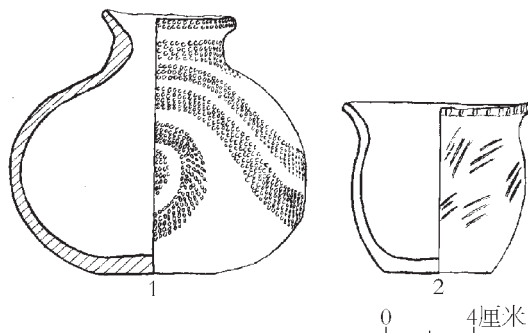
陶罐 1 件。M8:1,夹细砂灰褐陶,中间夹杂细小白色石英颗粒。侈口,圆唇,鼓腹,平底。唇部饰有压印纹,唇部以下至上腹部饰成组的刻划波





图二六 M7 平、剖面图

1. 陶壶 2. 陶罐



图二七 M7 出土陶器

1. 壶 (M7:1) 2. 罐 (M7:2)



图二八 M7 出土陶罐 (M7:2)

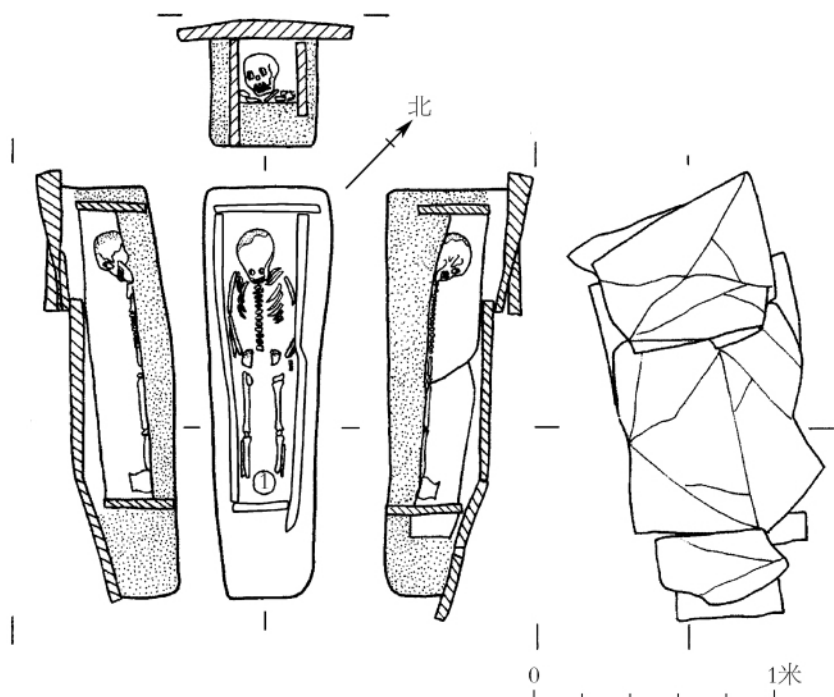
浪纹。口径 9.4、底径 4.8、壁厚 0.4、通高 8.8 厘米 (封二:3; 图三〇)。

M10 位于探方 IITS50E10 东南部, 延伸至东隔梁。开口于第③层下, 打破第④层。梯形石墓葬。盖板石保存极差, 平面呈不规则形, 由两块黄色砂岩石组成, 无加工痕迹。南北 0.48、东西宽 0.28、厚约 0.04 米。盖板石压于墓圻及石棺, 墓圻平面呈梯形, 墓圻土色为灰褐色黏土, 土质较致密, 无包含物。长约 1.65、宽约 0.35~0.47 米。石棺残, 无底板, 石板均为黄色砂岩石, 仅存右侧一块侧板。棺口距地表约 0.4、底距地表约 0.6 米。墓坑长约 1.6、宽约 0.28~0.42、深约 0.2 米。填土为红褐色砂质黏土, 土质较致密。无人骨。出土陶罐 1 件, 置于右侧残存侧板旁 (图三一)。

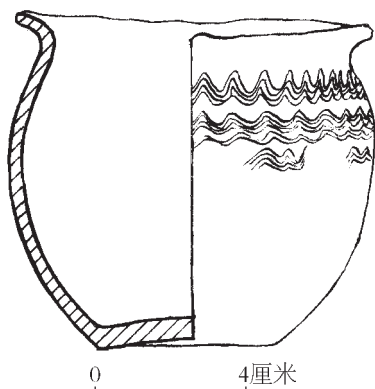
陶罐 1 件。M10:1, 夹细砂灰褐陶, 中间夹杂细小白色石英颗粒。侈口, 圆唇, 鼓腹, 平底。素面。口径 7.6、底径 4.6、壁厚 0.3~0.4、通高 6.2 厘米 (图三二)。

M11 位于探方 IITS44E12 东部, 延伸至东隔梁。开口于第③层下, 打破第④层及生土层。盖板石保存较好, 平面呈梯形, 保存较完整, 由两块黄色砂岩石组成, 无加工痕迹。南北长 1.92、东西宽 0.92、厚约 0.06 米。盖板石压于墓圻和石棺之上。墓圻平面呈梯形, 填土为灰褐色黏土, 土质较致密, 无包含物。长约 2、宽约 0.4~0.8 米。石棺平面呈梯形, 由侧板和挡板组成, 棺内无底板, 口大底小, 剖面呈坑状; 石板均为黄色砂岩石, 两侧侧板分别由两块石板构成, 头端与足端分别由一块石板构成。棺口距地表约 0.35、底距地表约 0.75 米。棺长约 1.78、宽约 0.2~0.38、深 0.4~0.46 米。头向为 300°。填土为红褐色填土, 土质较致密。人骨保存较好, 墓葬为一次葬, 葬式为仰身屈肢葬 (下肢弯曲)。出土陶罐、陶壶、石箭镞各 1 件。陶壶、陶罐分别放在腿骨左右两侧 (图三三)。





图二九 M8 平、剖面图  
1. 陶罐



图三〇 M8 出土陶罐 (M8:1)

陶壶 1 件。M11:1, 夹细砂黄褐陶, 中间夹杂细小白色石英颗粒。敛口, 圆尖唇, 束颈, 溜肩, 鼓腹, 平底。肩部有 4 个乳钉。口径 3、底径 5.2、壁厚 0.4、通高 10.6 厘米 (图三四:1)。

陶罐 1 件。M11:2, 夹细砂灰褐陶, 中间夹杂细小白色石英颗粒。侈口, 圆唇, 鼓腹, 平底。素面。口径 7.6、底径 4.8、壁厚 0.3、

通高 6.6 厘米 (图三四:3)。

石箭镞 1 件。M11:3, 黄色砂岩质砾石。平面呈柳叶形。通体磨制。长 8.2、厚 0.2 厘米 (图三四:2)。

## 五 结语

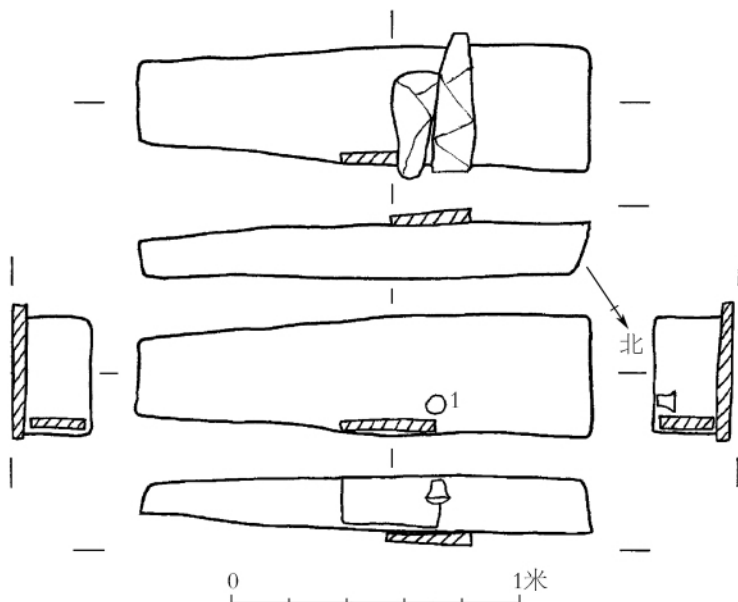
### (一) 时代

此次发掘的墓葬的出土器物与灰坑、第④层出土器物基本不同, 因此可以将出土器物组合成两组:

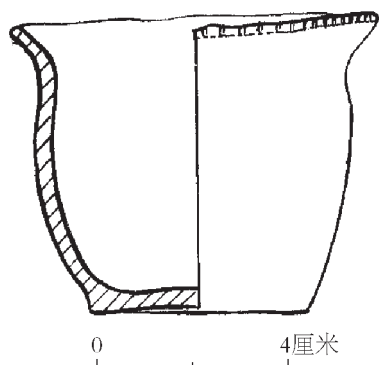
第一组: 以墓葬出土器物为主, 器物组合主要为陶壶、陶罐; 纹饰主要为刻划纹和戳印纹。

第二组: 以灰坑和第④层出土器物为主, 陶器器物组合主要为陶罐、陶高领罐、陶钵等, 纹饰主要为绳纹和附加堆纹; 石器有打制石器和磨制石器。

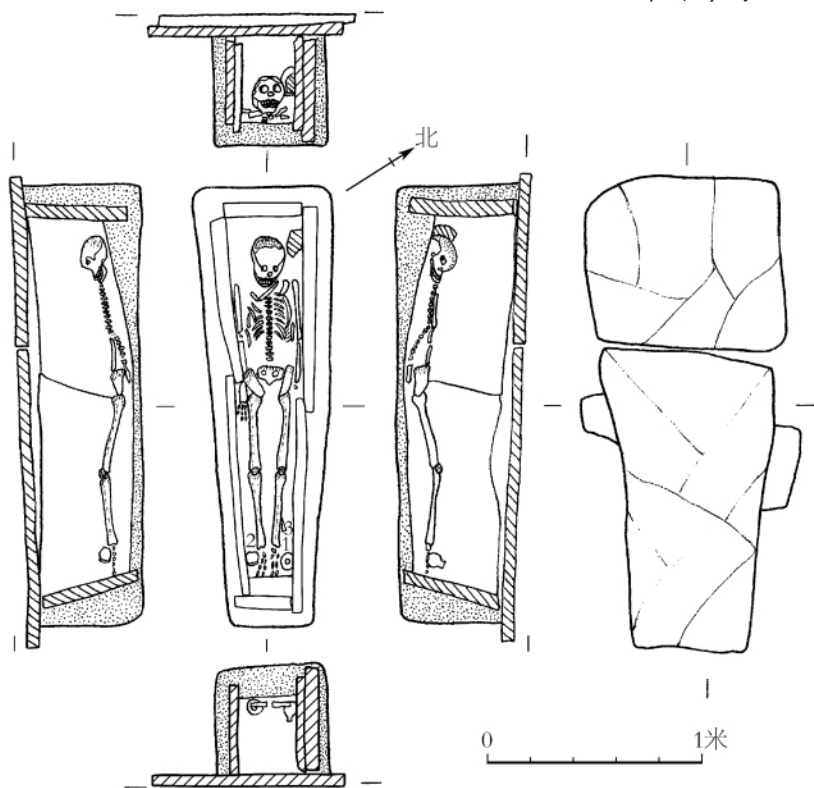
第一组遗存年代: 墓葬中的陶侈口罐、陶折沿罐以及器物上的花边口做法、刻划纹饰常见于安宁河流域和龙川江流域的先秦时期遗址。



图三一 M10 平、剖面图  
1. 陶罐

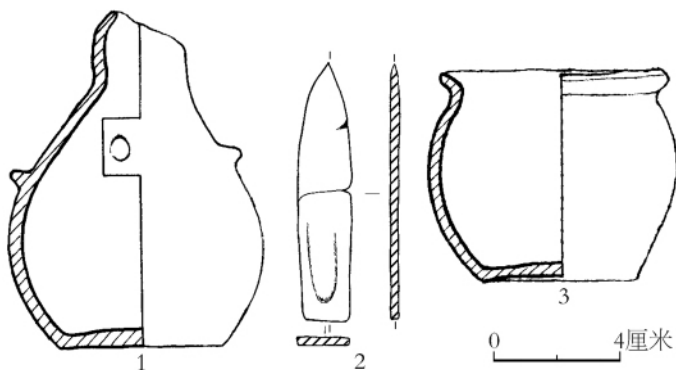


图三二 M10 出土陶罐 (M10:1)



图三三 M11 平、剖面图

1. 陶壶 2. 陶罐 3. 石箭镞



图三四 M11 出土陶、石器

1. 陶壶 (M11:1) 2. 石箭镞 (M11:3) 3. 陶罐 (M11:2)

M1:1 这种饰刻划纹的小折沿罐与新庄遗址先秦墓地出土的花边口、刻划纹的折沿罐类似,其年代距今约 3800~4300 年。<sup>[1]</sup>该组遗存年代与之相当,推测其年代距今约 3800~4300 年。

第二组遗存年代:遗址出土的泥质陶绳纹陶器与猴子洞遗址及李家坪遗址早期遗存类似,猴子洞遗址早期遗存及李家坪遗址早期遗存的年代大致距今 4800~5000 年。<sup>[2]</sup>第二组遗存的年代与猴子洞遗址早期遗存及李家坪遗址早期遗存相当,年代应在距今约 4800 年。

## (二) 初步认识

城河流域的考古工作开展比较早,20 世纪 70 年代中期成立的“四川省金沙江(渡口段、西昌段)、安宁河流域联合考古调查队”在城河流域进行了调查,发现了瓦石田等遗址。<sup>[3]</sup>1975 年,在新安乡的瓦石田遗址开展了考古工作,清理了 3 座竖穴土坑墓,出土了一批陶器、石器和铜器。<sup>[4]</sup>1987 年第二次全国文物普查时又在城河流域发现了一批古遗址,如莲塘遗址、猴子洞遗址等,其中猴子洞、小营盘墓地等遗址发现了石棺葬。<sup>[5]</sup>2002 年凉山彝族自治州博物馆与会理县文物管理所在小营盘墓地抢救性发掘了 20 座石棺葬,出土了一批陶器、海贝等。<sup>[6]</sup>2009 年,四川省文物考古研究院等开展以石棺葬文化为线索的调查,复查和新发现了一批重要的古遗址和石棺葬墓地,如观山田遗址、田坝村遗址、猴子洞遗址、小营盘墓地、瓦石田墓地、河东田遗址石棺葬;其中观山田遗址采集了部分夹砂褐陶、红褐陶和灰陶,纹饰仅发现细绳纹。<sup>[7]</sup>2016 年开始,因乌东德水电站的建设,四川省文物考古研究院等在淹没区展开了大规模的考古发掘工作,猴子洞遗址发现了大量先

批陶器、海贝等。<sup>[6]</sup>2009 年,四川省文物考古研究院等开展以石棺葬文化为线索的调查,复查和新发现了一批重要的古遗址和石棺葬墓地,如观山田遗址、田坝村遗址、猴子洞遗址、小营盘墓地、瓦石田墓地、河东田遗址石棺葬;其中观山田遗址采集了部分夹砂褐陶、红褐陶和灰陶,纹饰仅发现细绳纹。<sup>[7]</sup>2016 年开始,因乌东德水电站的建设,四川省文物考古研究院等在淹没区展开了大规模的考古发掘工作,猴子洞遗址发现了大量先



秦时期的遗存,其中尤以石棺葬及与之共存的聚落遗址最为突出,初步推断早期遗存年代距今约4800~5000年。<sup>[8]</sup>李家坪遗址亦发现了一批先秦时期遗存,其早期遗存以泥质陶和夹砂陶为主,数量差不多,以黑陶为主,流行饰绳纹,与猴子洞遗址最早的陶片相同,年代大约距今4800年。

[9]

此次发现的石棺葬的墓葬形制与上述遗址发现的石棺葬基本一致,平面均呈梯形,但又有自身的特点,石棺葬均没有头箱或脚箱。石棺葬头部下面多数放置有一块石板;墓葬外面用石头垒砌类似墓园的这种墓葬形制在其他石棺葬墓地中未见;M7、M8、M10三座墓葬位于同一墓园、同一封土下,这在早期石棺葬地中首次发现。葬式上除仰身直肢葬外,还发现有两例仰身曲肢葬,这在其他石棺葬墓地中少见。随葬品器物组合为陶壶、陶罐,纹饰为刻划纹、戳印纹,不见海贝,与其他石棺葬的器物组合、形制上有区别,与小营盘墓地中出土陶壶、高领罐等器物差别较大,小营盘还出土有海贝等随葬品。<sup>[10]</sup>

整体上讲,石棺葬出土的随葬品从器形上以壶、罐为组合,纹饰主要为刻划纹和戳印纹,形制特点和纹饰特点与安宁河流域诸多遗址类似,应存在一定的联系和交流。

以灰坑和第④层出土器物为主的第二组遗存,陶器器物组合主要为罐、高领罐、钵等,纹饰主要为绳纹和附加堆纹;石器有打制石器和磨制石器。这类遗存与观山田遗址、<sup>[11]</sup>猴子洞遗址、<sup>[12]</sup>李家坪遗址<sup>[13]</sup>早期遗存在陶质陶色上有一定的区别,但是从整体上看,还是属于同一类型的文化遗存。

河头地遗址先秦时期遗存的发现特别是石棺葬墓园的首次发现,为研究早期石棺葬的墓葬形制、葬之葬俗提供新的资料,同时对于研究城河流域的先秦文化及西南地区石棺葬文化提供了新的实物资料。

项目负责人:周科华

发掘:李万涛 张鹏伟 李 会

刘家荣 顾黎明 张诗曼

秦运成 刘 帅 陈 鑫

贺宁等

修复:李 宁

摄影:李万涛 张鹏伟

线图:白 芮 李 会 秦运成

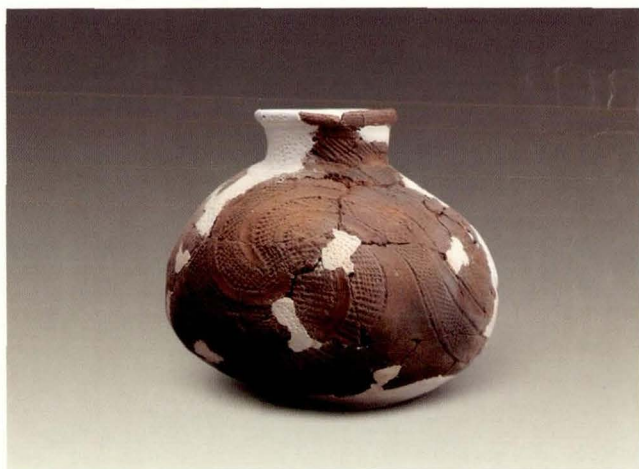
执笔:李万涛

#### 注释:

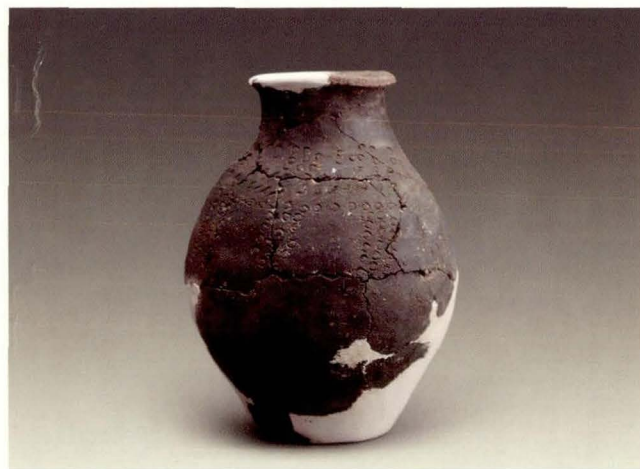
- [1] a.四川省文物考古研究院等:《四川西昌市新庄遗址先秦时期土坑墓发掘简报》,《四川文物》2018年第4期;  
b.四川省文物考古研究院等:《四川西昌市新庄遗址先秦墓地石室墓发掘简报》,《四川文物》2018年第5期。
- [2] a.刘化石、高寒:《石棺葬文化研究获突破性新材料——会理县猴子洞遗址发掘取得重要收获》,《中国文物报》2018年10月16日第6版;  
b.高寒:《李家坪遗址发掘获重要发现》,《中国文物报》2018年10月16日第7版。
- [3] 四川省金沙江(渡口段、西昌段)、安宁河流域联合考古调查队:《四川省金沙江、安宁河流域考古调查简报》(油印稿),1975年5月。
- [4] 陶鸣宽、赵殿增:《四川会理县发现瓦石田遗址》,文物编辑委员会编:《文物资料丛刊》5,第205页,文物出版社,1981年。
- [5] 唐翔:《会理城河流域的古代文化遗存》,《四川文物》1992年第4期。
- [6] 昆明市博物馆等:《金沙江中游的两处石棺墓》,《考古》2007年第11期。
- [7] 四川省文物考古研究院等:《四川会理县城河下游考古调查报告》,《四川文物》2009年第4期。
- [8] 同[2] b。
- [9] 高寒:《李家坪遗址发掘获重要发现》,《中国文物报》2018年10月16日第7版。
- [10] 陶鸣宽、赵殿增:《四川会理县发现瓦石田遗址》,文物编辑委员会编:《文物资料丛刊》5,第205页。
- [11] 同[3]。
- [12] 同[6]。
- [13] 同[7]。



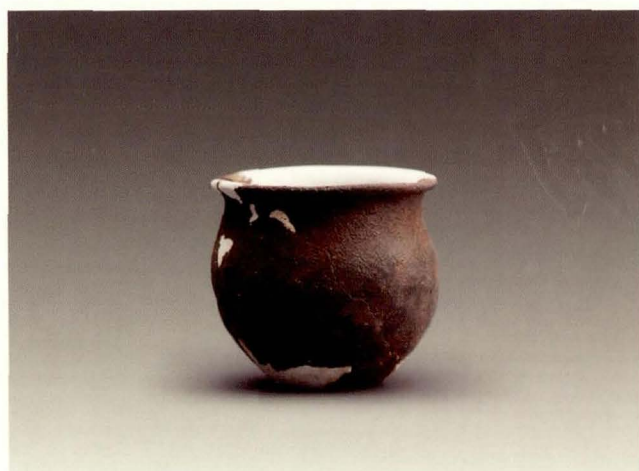
● 四川会理县河头地遗址II区先秦时期遗存出土器物



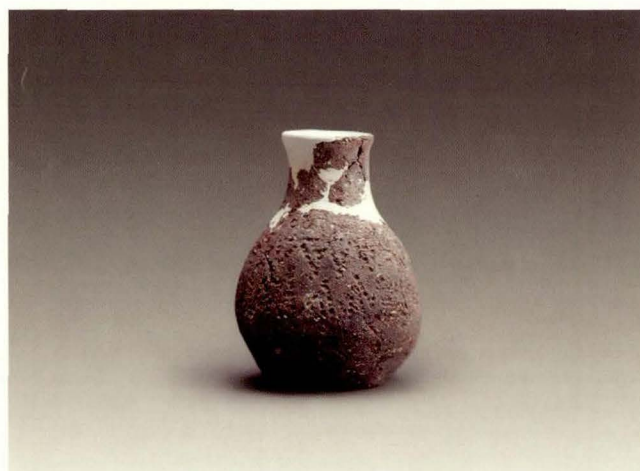
1. 陶壺 (M7:1)



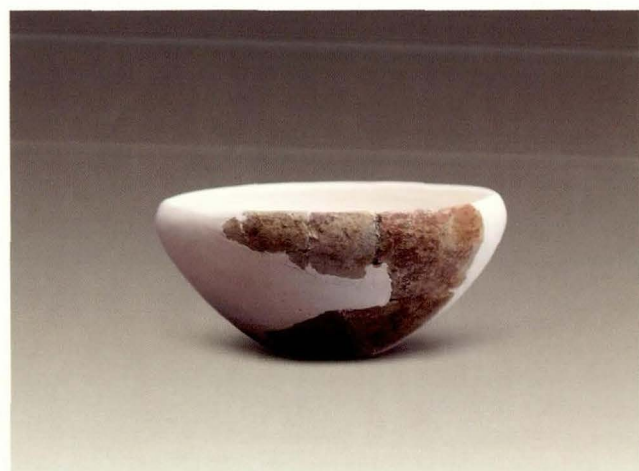
2. 陶壺 (M3:1)



3. 陶罐 (M8:1)



4. 陶壺 (M1:1)



5. 陶鉢 (IITS47E16④:36)



6. 石斧 (IITS43E19④:5)