

四川宣汉县罗家坝遗址 2015~2016 年度 新石器时代遗存发掘简报

四川省文物考古研究院
达州市博物馆
宣汉县文物管理所

摘要：2015年12月至2016年6月，四川省文物考古研究院等对位于四川宣汉县普光镇进化村的罗家坝遗址进行了第四次发掘，首次发现连续堆积的新石器时代文化遗存，清理灰坑69个，出土大量陶、石器。此次发掘完善了嘉陵江流域新石器时代文化内涵，对构建长江上游地区新石器时代晚期的考古学文化格局、探讨长江上游地区文明化进程与演进模式具有重要意义。

关键词：罗家坝遗址；新石器时代中晚期；细石器；嘉陵江

罗家坝遗址位于四川宣汉县普光镇进化村罗家坝，地处渠江二级支流后河左岸的一级阶地上。四川省文物考古研究院等单位于1999、2003、2007年先后三次对其进行了考古发掘，累计发掘面积1000平方米。^[1]发掘表明罗家坝遗址不仅是我国目前所知面积最大、保存最好、文化内涵最丰富的巴文化中心遗址之一，还是一处十分重要的新石器时代遗址（图一）。

为进一步了解罗家坝遗址巴文化墓葬的范



图一 罗家坝遗址位置示意图

围、探寻东周时期遗址区的位置、认识新石器时代遗存的文化内涵，2015年12月至2016年6月经国家文物局批准，四川省文物考古研究院、达州市博物馆、宣汉县文物管理所对罗家坝遗址进行了第四次考古发掘，共布5×5米的探方12个，发掘面积300平方米（图二）。发掘表明罗家坝遗址外坝的文化层堆积厚度1.5~3米，涵盖新石器时代、商周、汉代三个时期，清理不同时期的墓葬、灰坑、沟等各类遗迹近百处，出土了陶、石、铜、铁器等近千件。尤其是新石器时代遗存的发现，是此次发掘的最大收获。现将此次发掘新石器时代的收获简报如下。

一 地层堆积

罗家坝遗址外坝的地层堆积可分为12层，现以TS09W22、TS09W23、TS09W24、TS09W25的北壁为例介绍如下（图三）。

第①层 灰黑色耕土层。厚0.25~0.3米。土质疏松，包含有少量的瓦片、瓷片、石块等。本层之下叠压有D1。

第②层 黄灰色沙土。深 0.25~0.3、厚 0~0.2 米。土质较硬，包含有少量的陶片、石块、铜器残片等，分布于发掘区的中部。

第③层 黄色沙土。深 0.25~0.55、厚 0.14~0.4 米。土质较硬，包含有少量的陶片、炭屑、红烧土颗粒、石块等。

第④层 黄褐色沙土。深 0.5~0.75、厚 0~0.32 米。土质较硬，包含有陶片、炭屑、红烧土颗粒、石块等，分布于发掘区的西部。

第⑤层 黄色沙土。深 0.63~0.9、厚 0.2~0.25 米。土质较硬，包含有少量陶片、炭屑、红烧土颗粒、石块等。

第⑥层 黄灰色沙土。深 0.95~1.15、厚 0.1~0.2 米。土质较硬，包含有少量的陶片、炭屑、石块等。本层之下叠压有 H116。

第⑦层 灰色沙土。深 1.1~1.35、厚 0.1~

0.2 米。土质较硬，包含有少量的石块、炭屑、陶片等。本层之下叠压有 H101、H118。

第⑧层 黄灰色土。深 1.25~1.75、厚 0.15~0.35 米。土质较疏松，包含有少量的炭屑、红烧土颗粒和陶片。本层之下叠压有 H117。

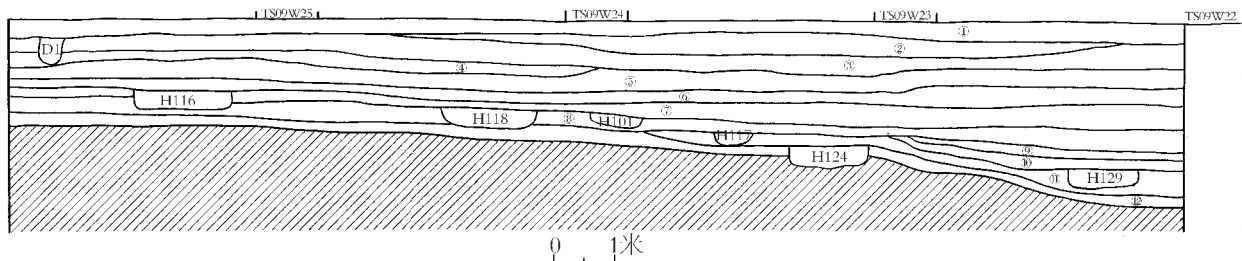
第⑨层 浅黄色沙土。深 1.84~2.1、厚 0~0.2 米。土质疏松，包含有少量的石块、炭屑、红烧土颗粒、陶片等物。仅分布发掘区的东部。

第⑩层 黄色沙土。深 1.85~2.2、厚 0~0.29 米。土质疏松，包含有少量的石块、炭屑、红烧土颗粒、陶片等物。仅分布发掘区的东部。本层之下叠压有 H129。

第⑪层 灰色沙土。深 1.77~2.34、厚 0~0.4 米。土质疏松，包含有少量的石块、炭屑、红烧土颗粒、陶片等物。仅分布发掘区的东部。本层之下叠压有 H124。



图二 发掘区域在遗址中位置图



图三 TS09W22、TS09W23、TS09W24、TS09W25 北壁剖面图



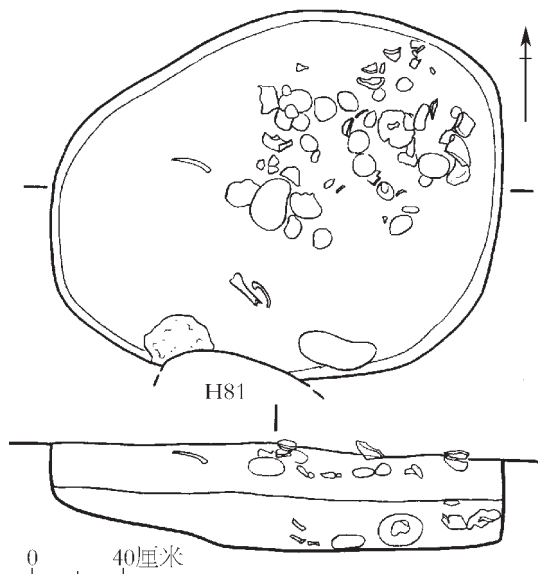
第⑫层 红色沙土。深 1.5~2.74、厚 0.1~0.25 米。土质疏松，较纯净。包含少量的炭屑。

此层以下为生土层。从出土器物和叠压关系推断，除第①层为耕土层、第②层为明清堆积外，其余均为早期堆积，其中第③、④层为两周时期堆积，第⑤层及以下均为新石器时代堆积。

二 遗迹

此次发掘发现的新石器时代遗迹主要为灰坑，共清理灰坑 69 个。现择部分灰坑介绍如下。

H82 位于 TS10W25 的北部，部分叠压于该探方的北隔梁下。开口于第⑦层下，被 H81 打破，打破第⑧层。坑口平面呈不规则椭圆形，斜壁，弧底。坑口长 2、宽 1.66、坑深 0.28~0.47 米。坑内填土可分为两层：上层为灰黑色土，厚 0.18~0.23 米，土质较硬，包含有大量的石块、炭屑、红烧土颗粒、骨块、陶片、细石器、磨石等；下层为灰褐色土，厚 0.12~0.24 米，土质疏松，包含有少量的石块、炭屑、红烧土颗粒、陶片、细石器、磨石等（图四）。

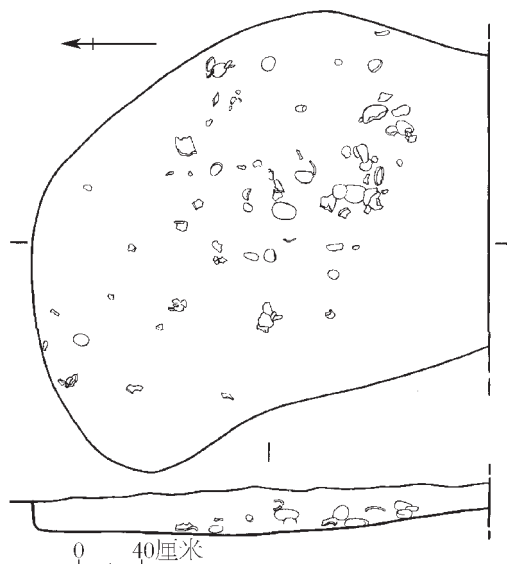


图四 H82 平、剖面图

H85 位于 TS10W24 的南部。开口于第⑦层下，被 H70、H84 打破，打破第⑧层。平面呈不规则半圆形，直壁，底近平。坑口长 2.9、宽 2.3、坑深 0.17~0.33 米。坑内填土为黄褐色，土质疏松，含有大量石块、炭屑、红烧土颗粒、骨块、陶片、磨石、细石器等（图五、六）。

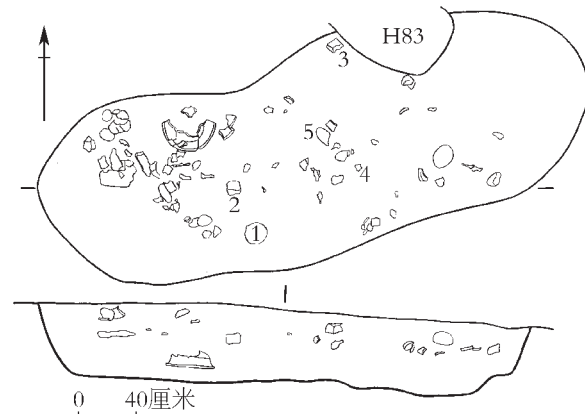


图五 H85 清理中（西→东）



图六 H85 平、剖面图

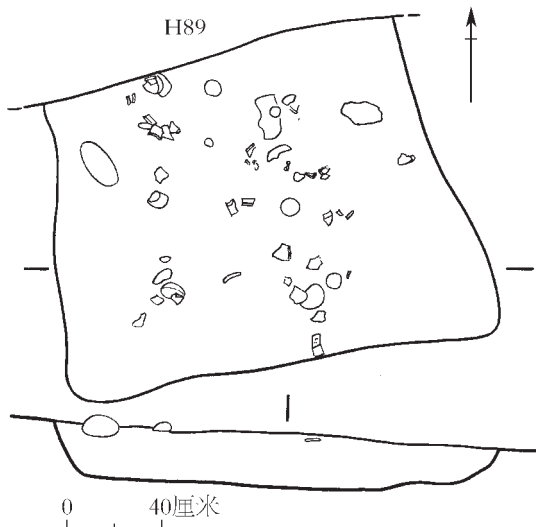
H89 位于 TS10W22 的中部。开口于第⑩层下，被 H83 打破，打破第⑪层。平面呈不规则椭圆形，斜壁，底略平。坑口长 3.96、宽 1.25~1.59、坑深 0.46~0.54 米。坑内填土为黑色土，土质疏松，包含有大量的红烧土颗粒、炭屑、石块、骨块、陶片、磨石、细石器 etc 等物（图七）。



图七 H89 平、剖面图

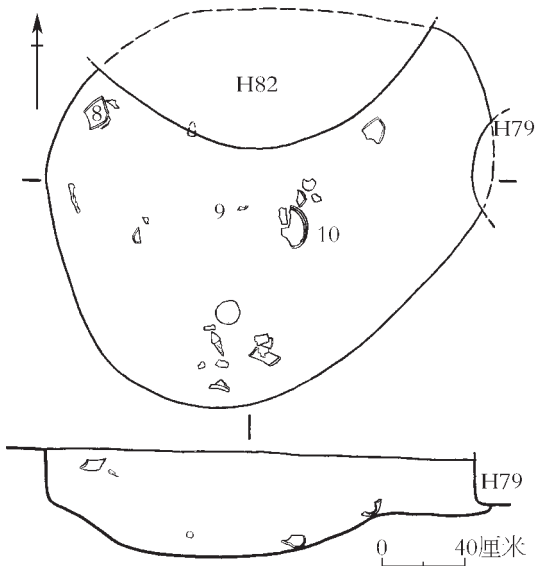
1、2.细石叶 3~5.磨石

H90 位于 TS10W22 的中部，开口于第⑪层下，被 H89 打破，打破第⑫层。平面呈不规则长方形，斜壁，圆底。坑口长 1.87、宽 1.44、坑深 0.23 米。坑内填土为灰色土，土质疏松，包含有少量的陶片、石块、炭屑、红烧土颗粒等（图八）。



图八 H90 平、剖面图

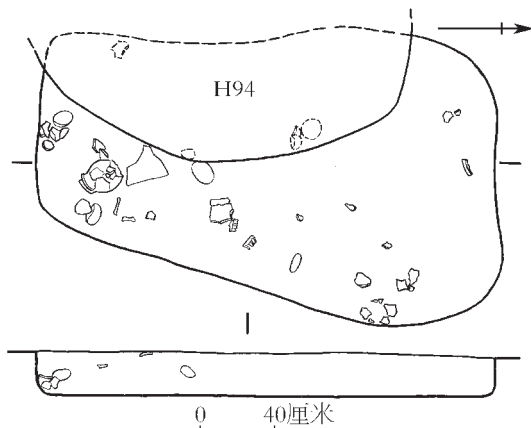
H91 位于 TS10W25 的中部。开口于第⑧层下，被 H79、H82 打破，打破第⑫层。平面呈不规则圆形，直壁，凹圆底。坑口长 2.11、宽 1.28、坑深 0.26~0.51 米。坑内填土为灰黑土，土质较硬，包含有少量的炭、石块、红烧土颗粒、陶片、骨块、细石器、磨石等（图九）。



图九 H91 平、剖面图

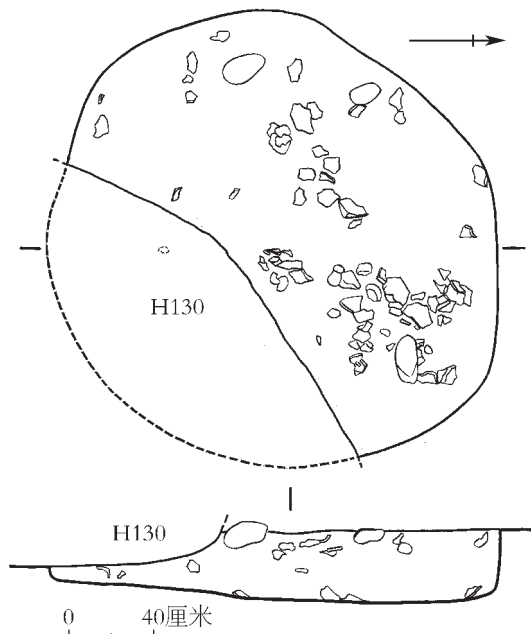
8、10.陶钵 9.石器

H105 位于 TS09W25 的南部。开口于第⑥层下，被 H94 打破，打破第⑦层。平面呈不规则长方形，直壁，平底。坑口长 2.5、宽 0.97~1.62、坑深 0.21~0.24 米。坑内填土为灰色土，土质疏松，包含有较多的炭屑、骨块、石块、陶片、磨石、细石叶等（图一〇）。



图一〇 H105 平、剖面图

H133 位于 TS09W22 的西部和 TS09W23 的东隔梁下。开口于第⑨层下，被 H130 打破，打破第⑩层。平面呈不规则圆形，直壁，底近平。坑口径 2.16~2.2、坑深 0.06~0.34 米。坑内填土为深灰色土，土质疏松，包含有少量的炭屑、陶片、磨石、细石叶等（图一一）。



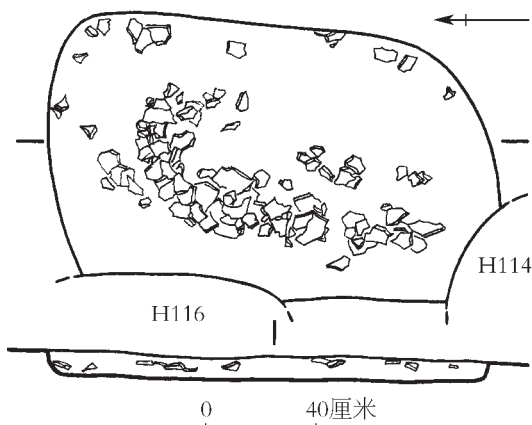
图一一 H133 平、剖面图



H137 位于 TS09W25 的东北部。开口于第⑦层下，被 H114、H116 打破，打破第⑫层。平面呈椭圆形，弧壁，平底。坑口长 1~1.64、坑深 0.1 米。坑内填土为灰褐色土，土质较硬，包含有大量炭屑、骨块、陶片、磨石等（图一二、一三）。



图一二 H137 清理中（西→东）



图一三 H137 平、剖面图

H139 位于 TS09W24 的东部。开口于第⑦层下，被 H96、H101、H118 打破，打破第⑧层。平面呈不规则长方形，壁近直，底近平。坑口长 1.86、宽 1.24~1.36、坑深 0.16~0.32 米。坑内填土为深灰色土，土质疏松，包含有炭屑、骨块、烧土颗粒、陶片、磨石、细石叶等（图一四、一五）。

三 出土遗物

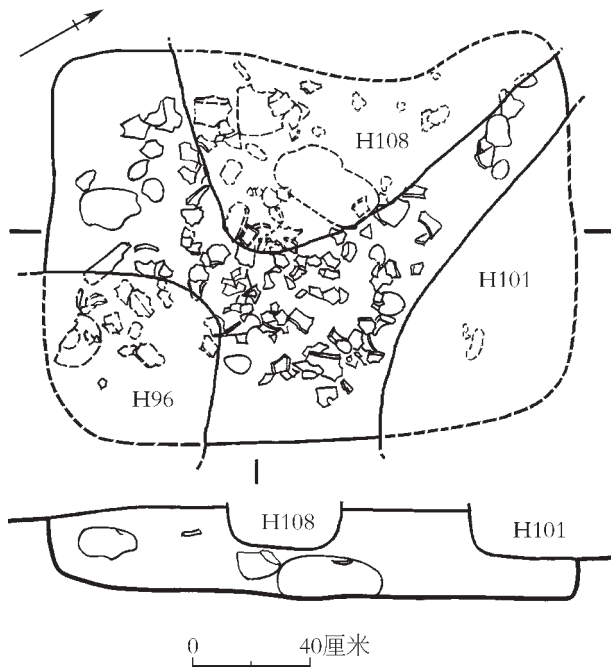
罗家坝遗址新石器时代的遗物主要有陶、石器两大类，现分别介绍如下。

（一）陶器

从陶质来看，主要包括夹砂和泥质两类。其



图一四 H139 清理中（西→东）



图一五 H139 平、剖面图

中夹砂陶又可依据胎中所夹杂的石英、燧石、长石等颗粒的大小，进一步区分为夹细砂和夹粗砂两种。夹粗砂是指所含颗粒直径大于 0.3 厘米的，有些陶器表面因颗粒的脱落，致使陶器表面出现较多的坑点；夹细砂陶是指所含颗粒直径小于 0.3 厘米的，器表较为细腻光滑。泥质陶为陶土经过细致的筛选，陶质细腻，部分陶器器表磨光，极少量的泥质陶器表饰彩（图一六）。从地层出土陶片的统计数据来看，夹砂陶占大多数，多为夹粗砂陶，夹细砂陶较少。灰褐陶数量最多，红褐陶和灰黑陶次之，另有少量的黑陶、黄褐陶、黑陶、红陶、褐陶等。泥质陶数量较少，其中以灰褐和灰陶较为多见，黄褐、红褐陶次

之，另有少量的黑陶、红陶、红褐陶等。



图一六 出土彩陶片

从纹饰来看，陶器中素面陶的数量最多，绳纹的数量次之，弦纹的数量较少，另外还有少量的戳刺纹、刻划纹、戳印纹、附加堆纹、太阳纹、弦纹、镂空等。纹饰以斜向滚印的交错绳纹较为多见，多数器物上交错绳纹、戳印纹和附加堆纹构成复合纹饰，粗绳纹多施于罐上。

从制作方法来看，陶器多为泥条盘筑，并经慢轮修整。部分陶器为口、身、底分段成型后再拼接为一体，然后进行慢轮修整，有的在各部分接口处内侧或外侧加贴加固泥条后再拍实。在器表施菱格纹或绳纹后，再在一些部位加施戳印纹或附加堆纹，花边口则是于口唇内缘用缠细绳之细棍侧面垂直于唇面压印而成。

从器型来看，主要为平底器，可辨器型主要包括罐、盆、钵、高领壶等。现分别介绍如下。

罐 41 件。根据口部是否饰花边，可分两型。

A 型 口部饰花边。25 件。侈口，平底。器身多饰交错绳纹。依据口沿、腹部的不同可分为五式。

I 式 4 件。标本 H137：1，夹粗砂红褐陶，内黑外红。侈口，方唇，颈微束，溜肩，上腹微鼓，平底。唇部饰滚压的绳纹花边，口部以下均饰滚压的交错粗绳纹，腹中部饰一道附加堆纹。口径 37.6、腹径 43.4、底径 20.6、通高 49 厘米（封二：1；图一七：8）。

II 式 10 件。卷沿，方唇，束颈，中腹微鼓，器身略矮，器身通体饰交错细绳纹。标本

H90：4，夹细砂红褐陶，内黑外红。唇部饰有用尖锐器按压的花边，腹上部饰戳刺纹，底部饰绳纹。口径 15.6、腹径 18.2、底径 11.8、通高 20 厘米（封二：2；图一七：10）。标本 H105：7，夹细砂红褐陶。唇部饰绳纹滚压的花边。口径 17.6、腹径 17.8、底径 9.2、残高 18.8 厘米（封二：3；图一七：9）。标本 H91：11，夹砂红褐陶。唇部饰花边，腹上部饰乳钉。口径 13.2、残高 6.7 厘米（图一七：15）。

III 式 4 件。卷沿微折，方唇，上腹略直，通体饰交错绳纹。标本 H133：11，夹粗砂红褐陶，内黑外红。下腹斜收。唇部饰有按压的大花边，器身通饰交错粗绳纹，腹上部饰有两组四道排列不规整的附加堆纹，腹部横向饰一道宽附加堆纹。口径 52.4、腹径 44.4、底径 22.4、通高 49.6 厘米（封二：4；图一七：2）。标本 H141：7，夹粗砂红褐陶。口径 29.6、残高 6.8 厘米（图一七：3）。

IV 式 6 件。宽斜折沿，方唇，腹部施多道平行附加堆纹。标本 H85：3，夹细砂灰褐陶。上腹略直，下腹弧收。唇部饰戳刺的花边，器身通饰交错细绳纹，腹部饰 5 道附加堆纹，附加堆纹上饰戳刺纹。口径 24.2、腹径 21.2、底径 8、通高 23.6 厘米（封二：5；图一七：1）。标本 H85：5，夹细砂黄褐陶。上腹近直。唇部饰按压的花边，器身通饰交错细绳纹，腹部饰数道附加堆纹。腹部以下残。口径 28、腹径 24、残高 18.2 厘米（图一七：13）。

V 式 1 件。折沿，斜直腹，折沿处及腹部施附加堆纹。TS10W25⑦：3，夹细砂灰褐陶。圆唇，唇部饰绳纹状的花边，折沿处及腹部施细泥条附加堆纹。残宽 7.6、残高 5.4 厘米（图一七：11）。

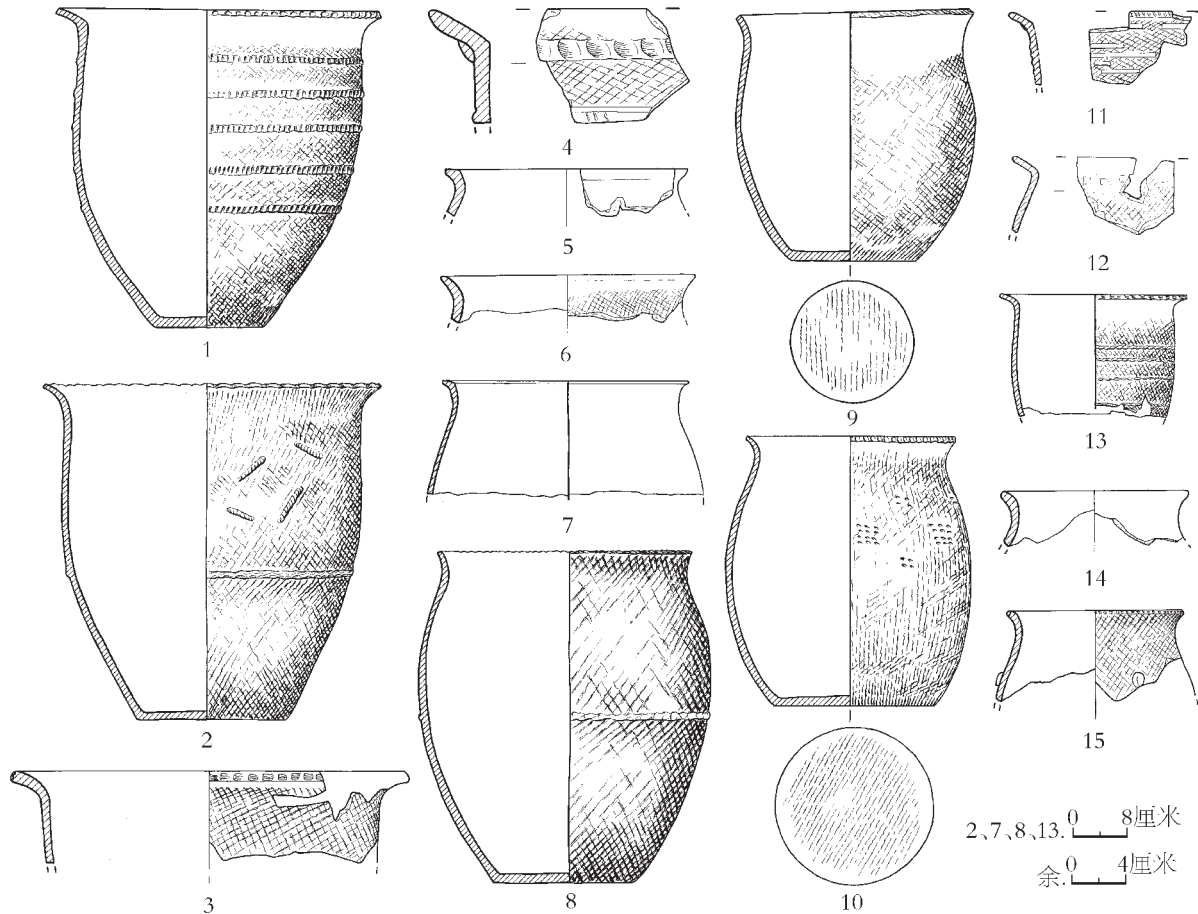
B 型 口部未饰花边。16 件。侈口，根据口沿形态的不同可分三式。

I 式 5 件。卷沿，圆唇，均为口沿残片。标本 TS10W22⑩：13，夹细砂灰褐陶。素面。口径 14、残高 4 厘米（图一七：14）。标本 TS10W22⑪：15，夹细砂黑褐陶。颈部以下饰交



错绳纹。口径 19、残高 3.6 厘米 (图一七:6)。标本 H89:18, 夹细砂灰褐陶。沿面略宽。素面。口径 18、残高 3.5 厘米 (图一七:5)。

II 式 6 件。标本 H133:13, 泥质灰陶。卷沿近直, 方唇, 束颈, 腹以下残。素面。口径 36.4、腹径 40.8、残高 17 厘米 (图一七:7)。



图一七 出土陶罐

1、13.AIV 式 (H85:3、H85:5) 2、3.AIII 式 (H133:11、H141:7) 4、12.BIII 式 (TS09W25⑦:2、TS09W24⑦:3) 5、6、14.BI 式 (H89:18、TS10W22⑩:15、TS10W22⑩:13) 7.BII 式 (H133:13) 8.AI 式 (H137:1) 9、10、15.AII 式 (H105:7、H90:4、H91:11) 11.AV 式 (TS10W25⑦:3)

III 式 5 件。折沿, 尖唇。口沿以下饰交错绳纹。标本 TS09W24⑦:3, 夹细砂黑陶。颈部饰方形戳印纹。残宽 7.2、残高 5.8 厘米 (图一七:12)。标本 TS09W25⑦:2, 夹细砂黄褐陶。折沿处饰一周附加堆纹, 腹部施泥条附加。残宽 5.7、残高 4.2 厘米 (图一七:4)。

盆 14 件。根据腹部形态不同, 可分两型。

A 型 折腹盆。3 件。侈口, 圆唇, 折腹。腹下部残。根据颈部形态不同可分两式。

I 式 1 件。H89:15, 泥质灰陶, 表面磨光。窄平沿, 颈微束。素面。口径 33.6、腹径 30.8、残高 12.4 厘米 (图一八:8、一九)。

II 式 2 件。束颈较甚。素面。H141:8, 泥质灰陶。口径 22、腹径 21.5、残高 6.4 厘米 (图一八:3)。TS10W22⑧:1, 泥质灰褐陶。口径 28.8、腹径 28、残高 10.6 厘米 (图一八:5)。

B 型 直腹盆。11 件。据口腹形态的不同, 可分三式。

I 式 2 件。标本 TS10W22⑩:6, 泥质灰褐陶。直口, 折沿, 沿面较平, 方唇。素面。残宽 4、残高 2.4 厘米 (图一八:11)。

II 式 5 件。标本 H91:12, 泥质灰褐陶。直口微侈, 折沿, 尖圆唇下垂。素面。残宽 8、残高 3.6 厘米 (图一八:18)。

III式 4件。标本 TS09W25⑦：6，泥质灰陶。敞口，折沿，圆唇，斜腹。素面。残宽 5.2、残高 2.8 厘米（图一八：14）。

钵 26件。根据口部的不同，可分两型。

A型 敛口。12件。根据腹部形态的不同，可以分为两式。

I式 9件。尖圆唇，弧腹，最大径在上腹部。标本 H98：10，泥质灰褐陶。平底。素面。口径 20.2、腹径 22.6、底径 9.2、通高 10 厘米（图一八：4）。标本 TS10W22⑪：12，泥质灰褐陶。底部残。素面。口径 14.8、腹径 16.4、残高 6 厘米（图一八：15）。标本 H139：4，泥质黄褐陶。平底。素面。口径 18、腹径 19.8、底径 7.2、通高 9.4 厘米（图一八：2）。

II式 3件。标本 H91：8，泥质灰褐陶，表

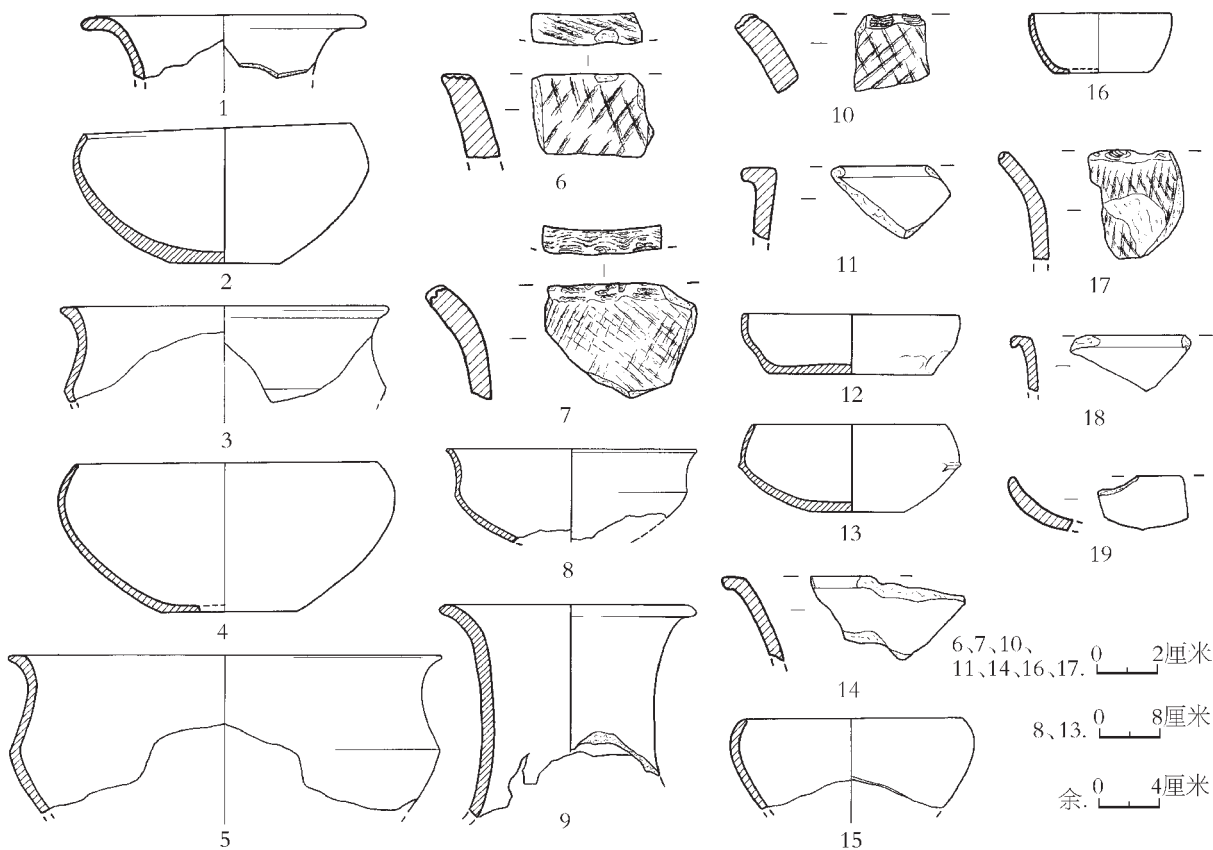
面磨光。圆唇，折腹，下腹斜直，平底。最大径在中部折腹处，折腹处饰一对鸡冠耳。口径 26、腹径 29.4、底径 12.4、通高 11.6 厘米（封二：6；图一八：13）。

B型 敞口。14件。根据腹部形态的不同，可分三式。

I式 3件。标本 TS09W23⑨：1，泥质灰陶。圆唇，直口，曲腹，平底。素面。口径 14.6、底径 11、高 4 厘米（图一八：12）。

II式 5件。标本 H139：8，泥质灰陶。尖唇，斜腹，底残。素面。口径 9.6、底径 6.6、高 4 厘米（图一八：16）。

III式 6件。标本 TS09W24⑦：7，泥质灰陶。尖圆唇，弧腹，底残。素面。残宽 3、残高 1.8 厘米（图一八：19）。



图一八 出土陶器

1、II式高领壶（TS10W25⑤：1） 2、4、15.AI式钵（H139：4、H98：10、TS10W22⑪：12） 3、5.AII式盆（H141：8、TS10W22⑧：1） 6.I式缸（TS09W22⑩：5） 7、17.III式缸（TS09W24⑦：5、TS09W22⑦：3） 8.AI式盆（H89：15） 9.I式高领壶（H82②：5） 10.II式缸（TS10W25⑧：2） 11.BI式盆（TS10W22⑩：6） 12.BI式钵（TS09W23⑨：1） 13.AII式钵（H91：8） 14.BIII式盆（TS09W25⑦：6） 16.BII式钵（H139：8） 18.BII式盆（H91：12） 19.BIII式钵（TS09W24⑦：7）



高领壶 3 件。多为口、领部，未见器身和器底。根据口、领部的不同，可分两式。

I 式 2 件。标本 H82②：5，泥质红褐陶，黑色陶衣，表面磨光。侈口，卷沿，圆唇，高领。领部以下残。素面。口径 17.2、残高 14.2 厘米（图一八：9）。

II 式 1 件。TS10W25⑤：1，泥质红褐陶。敞口，卷沿，圆唇。领部以下残。素面。口径 19.2、残高 4.2 厘米（图一八：1）。

缸 16 件。根据口部的不同，可分三式。

I 式 6 件。标本 TS09W22⑩：5，夹粗砂灰褐陶。直口。方唇上饰绳纹，唇面外侧饰按窝，器外饰交错绳纹。残宽 4.1、残高 2.8 厘米（图一八：6）。

II 式 8 件。标本 TS10W25⑧：2，夹粗砂红褐陶。直口外侈。唇上饰按窝，器外饰交错绳纹。残宽 2.5、残高 2.6 厘米（图一八：10）。

III 式 2 件。侈口，卷沿。唇面呈波浪形。器外饰交错绳纹。TS09W24⑦：5，夹细砂红褐陶。残宽 5.1、残高 3.8 厘米（图一八：7）。TS09W22⑦：3，夹细砂灰褐陶。残宽 3.2、残高 3.6 厘米（图一八：17）。



图一九 出土陶盆 (H89：15)

（二）打制石器

打制石器均为细石器，黑色燧石质原料，种类有细石核、细石叶两类，多出土于灰坑，不同时期的地层也均有少量出土。

细石核 2 件。H124：2，船形石核。核身较低矮，有明显更新台面和修理剥片面的痕迹；核身可见两个剥片序列，剥片方向不一致，转向

约 70°。长 2.9、宽 2.2、厚 2 厘米（图二〇：13、二一）。H110：2，扁柱形石核。柱周满布片疤，疤痕相对平行规整，上下宽窄较一致。石核左右两侧有明显修理核身和剥片面的痕迹；柱周可见较多阶梯状断口。长 3、宽 2.2、厚 2 厘米（图二〇：14）。

细石叶 120 件，其中完整石片 47 件，断裂片 37 件，残片 36 件。整体多使用软锤直接剥片，压制法较少。台面均为人工台面，多呈线形和唇形，腹面形态多浅平，背面片疤数多为 2~3 片，侧缘多较平直，远端形态以羽状居多，阶梯状较少，多为细石器剥片体系的初期阶段产品，且加工和使用痕迹极少。

标本 H139：1，近端断片，背面同向 2 个片疤，侧缘略平直，远端残。长 1.62、宽 0.9、厚 0.2 厘米（图二〇：1）。标本 TS09W22⑧：1，背面同向 3 个片疤，侧缘平直，远端呈羽状。长 1.65、宽 0.62、厚 0.1 厘米（图二〇：2）。标本 H126：3，背面同向 3 个片疤，背脊平行，侧缘平直，远端呈羽状。长 1.7、宽 0.65、厚 0.2 厘米（图二〇：3）。标本 H94：4，背面同向 2 个片疤，侧缘平直，远端呈羽状。长 1.55、宽 0.65、厚 0.2 厘米（图二〇：4）。标本 H94：2，背面仅 1 个片疤，侧缘平直，远端呈羽状。长 2.14、宽 1.3、厚 0.1 厘米（图二〇：5）。标本 H94：16，背面同向 2 个片疤，侧缘平直，远端呈阶梯状。长 2.5、宽 0.75、厚 0.15 厘米（图二〇：6、二二：1）。标本 H90：6，背面同向 3 个片疤，背脊平行，侧缘平直，远端呈阶梯状。长 3.15、宽 0.92、厚 0.2 厘米（图二〇：7、二二：2）。标本 H94：14，背面对向 4 个片疤，背脊亚平行，侧缘较弯，远端呈羽状。长 1.75、宽 0.6、厚 0.15 厘米（图二〇：8）。标本 H82①：13，背面同向 3 个片疤，背脊亚平行，侧缘较弯，远端呈羽状。长 1.9、宽 0.65、厚 0.2 厘米（图二〇：9）。标本 H83①：1，背面同向 3 个片疤，背脊平行，侧缘不规则，远端呈羽状。长 2、宽 0.8、厚 0.24 厘米（图二〇：10）。标本 H92：10，背面同向 3 个片疤，背脊平行，侧缘较直，远端呈

捣底状。长 2.5、宽 0.8、厚 0.25 厘米 (图二〇：11)。标本 TS09W23⑪：1，远端断片，背面同向 2 个片疤，两侧缘较平直，远端呈羽状。长 2.45、宽 0.7、厚 0.25 厘米 (图二〇：12)。

(三) 磨制石器

磨制石器主要有石铲、石斧和磨石三类，其中石铲、石斧较少，磨石较多。另出土有 25 件

局部带有磨光面的工具毛坯和大量以石英岩为原料的破碎岩块，应为生产磨制工具过程中的副产品。

石铲 12 件。均为硅质灰岩质原料，片状，多通体磨光，均有明显的使用痕迹，尖部多崩断或有较明显的崩疤。标本 H66：3，通体磨光，两侧缘刃部磨尖，尖部及尖部两侧有崩疤，长



图二〇 出土石器

1~12. 细石叶 (H139：1、TS09W22⑧：1、H126：3、H94：4、H94：2、H94：16、H90：6、H94：14、H82①：13、H83①：1、H92：10、TS09W23⑪：1) 13、14. 石核 (H124：2、H110：2)



图二一 出土石核 (H124:2)



图二二 出土细石叶

1.H94:16 2.H90:6



色, 石英岩, 通体磨光。整体略呈正方形, 顶端残, 侧面有连续的片疤, 有明显的修薄迹象, 弧刃近平, 刃部有明显的使用过程中产生的崩疤。残长 5.5、宽 5.6、厚 1.8 厘米 (图二三: 5、二四: 2)。

磨石 114 件, 其中 111 件为砂岩质原料, 3 件为石英砂岩质原料, 颜色多呈红色, 少量为灰白色。从原型形态上大致可分为两型。

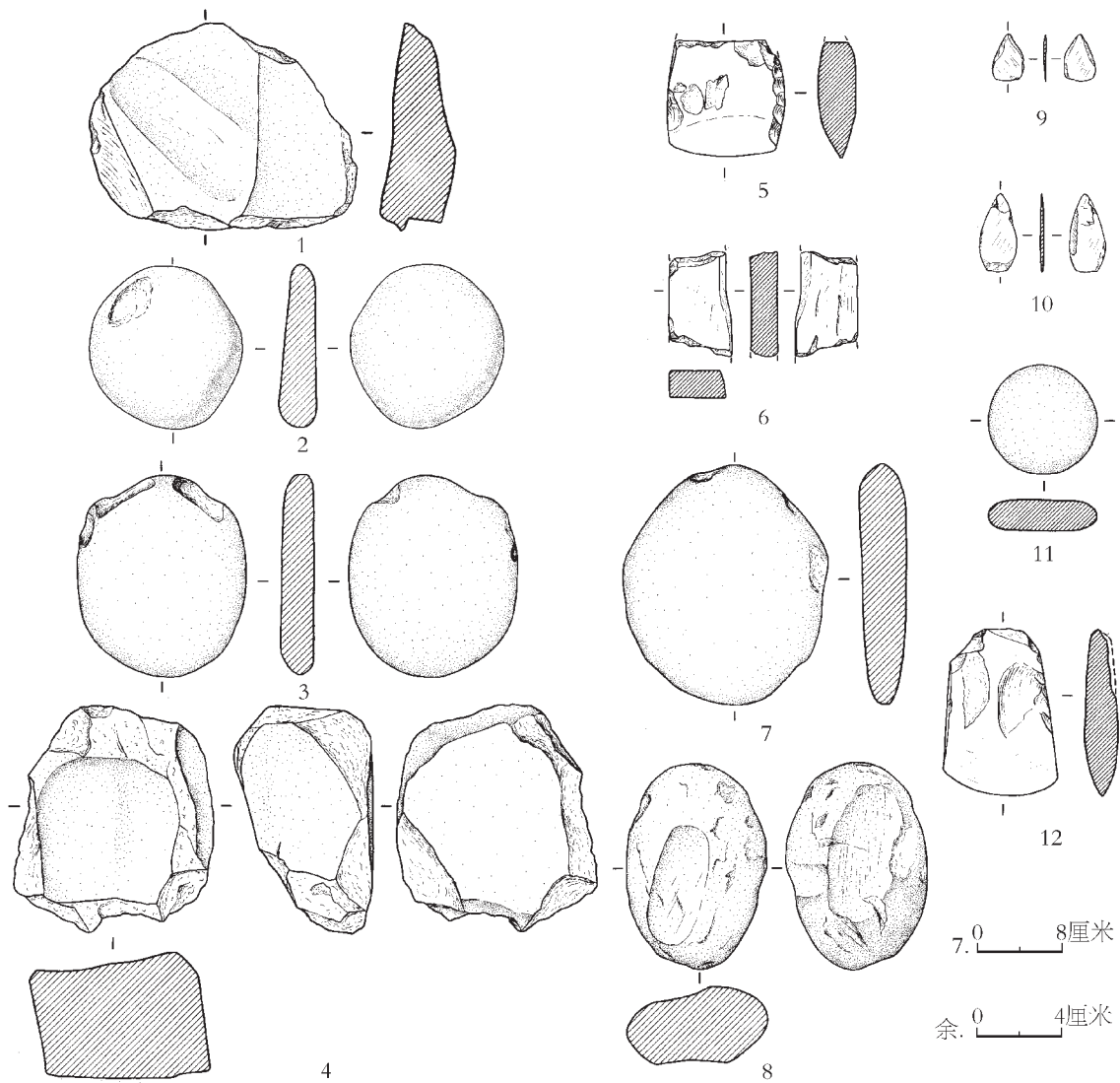
A 型 原型为河滩砾石, 数量较多, 尺寸多较小, 多呈近圆形饼状, 磨痕多集中在两面的中部及附近区域, 磨面多浅平或微凹。标本 H92: 21, 红色砂岩质砾石, 近圆形。除侧缘外, 砾石面全部磨平。直径 5.2、厚 1.5 厘米 (图二三: 11)。标本 H90: 10, 红色砂岩质砾石, 近圆形。两面中部有较明显磨光面。直径 7.9、厚 1.2~1.8 厘米 (图二三: 2)。标本 H125: 6, 红色砂岩质砾石, 近椭圆形。两面中部明显磨凹。长径 9.9、短径 6.7、厚 3.5 厘米 (图二三: 8)。标本

2.25、宽 1.55、厚 0.15 厘米 (图二三: 9、二四: 1)。标本 TS10W23⑧: 15, 通体磨光, 两侧缘磨钝而略呈两个窄长的平面, 尖部崩断且有较大而连续的崩疤。长 3.75、宽 1.75、厚 0.15 厘米 (图二三: 10)。

石斧 2 件。TS10W23⑥: 1, 灰色, 硅质灰岩, 几乎通体磨光。整体略呈梯形, 基部和两侧缘有明显的修窄修薄的痕迹和片疤, 刃部为弧形偏刃, 刃部一侧使用程度较高。长 8、宽 5.45、厚 1.6 厘米 (图二三: 12)。H94: 1, 白

H130: 7, 红色砂岩质砾石, 近椭圆形, 几乎通体磨光, 侧缘磨平, 两面微磨凹。长径 9.6、短径 8.1、厚 1.6 厘米 (图二三: 3)。标本 H98: 9, 灰白色砂岩质砾石, 近椭圆形。单面局部有轻微磨痕, 长径 23、短径 19.3、厚 4.4 厘米 (图二三: 7)。

B 型 原型为岩块, 数量较少, 尺寸多较大, 多呈不规则的类立方体形, 磨痕分布区域较广, 一般有 2~5 个面磨平甚至磨凹呈凹槽状, 凹度多较明显。标本 H125: 1, 灰白色砂岩岩块, 近长方形。除上、下节理面外, 几乎通体磨光, 其中两侧缘磨凹。长 5、宽 3、厚 1.3 厘米 (图二三: 6)。标本 H133: 12, 红色砂岩岩块, 形状不规则。有 3 个磨光面, 其中一面明显磨凹呈凹槽状。长 9.9、宽 11.5、厚 3.2 厘米 (图二三: 1)。标本 H94: 18, 灰白色砂岩岩块, 形状不规则。有 4 个磨光面, 其中一面明显磨凹。长 10.1、宽 9.3、厚 6.6 厘米 (图二三: 4)。



图二三 出土石器

1、2、3、4、6、7、8、11.磨石 (H133 : 12、H90 : 10、H130 : 7、H94 : 18、H125 : 1、H98 : 9、H125 : 6、H92 : 21) 5、12.石斧 (H94 : 1、TS10W23③ : 1) 9、10.石镞 (H66 : 3、TS10W23③ : 15)



图二四 出土石器

1.石镞 (H66 : 3) 2.石斧 (H94 : 1)



四 结语

罗家坝遗址新石器时期堆积较为深厚，局部厚度达 2 米，堆积层次较多，遗迹较为丰富，出土陶、石器数量大。尤其是可复原陶器数量较多，器物组合稳定，不同时期的陶器均以罐、钵、盆、壶为主要组合方式，陶器型式演变序列清晰，表明其族群相对稳定。依据出土器物的不同，大体可分为三期。

第一期，以第⑪层、第⑩层、H137 等单位为代表。陶器以夹粗砂陶为主，泥质陶次之，夹细砂陶最少。陶色以灰褐、红褐为主，另有少量的红陶、褐陶、黄褐陶、灰陶、黑陶等。器表主要为素面、绳纹。器型主要有 AI 式罐，AI 式、BI 式盆，AI 式钵，I 式缸。

第二期，以第⑨层、第⑧层、H133 等单位为代表。陶器以夹粗砂陶为主，泥质陶次之，夹细砂陶最少。陶色仍以灰褐、红褐为主，但在夹砂陶中已基本不见红陶、褐陶、灰陶和黑陶，新出现了灰黑陶。器表仍以素面和绳纹为主，但两者的比重略有下降，弦纹和复合纹饰的比例有所上升。器型主要有 AII 式、AIII 式罐，AII 式、BII 式盆，AII 式、BI 式、BII 式钵，II 式缸，I 式高领壶。

第三期，以第⑦层、第⑥层、第⑤层、H85 等单位为代表。陶器以夹砂陶为主，泥质陶次之，夹细砂陶最少。陶色中灰褐陶的比例下降，而红褐陶的比例上升，灰黑陶的数量有所增加。器表以素面为主，绳纹比例下降，弦纹数量减少，以附加堆纹和绳纹组成的复合纹饰数量增加较为显著。器型主要有 AIV 式、AV 式、BII 式、BIII 式罐，BIII 式盆，BIII 式钵，III 式缸，II 式高领壶。

关于各期的年代，可依据类型学和碳 - 14 测年得出，从出土器物来看，第二期中的 AII 式罐、AII 式钵、I 式高领壶等与哨棚嘴 99 年一期晚段²¹出土的器物相似，因此的第二期的年代当与哨棚嘴 99 年一期晚段相近。而第一期出土的器物尚未见于峡江地区，但与罗家坝遗址二期的出土器物衔接明显，表明罗家坝新石器时代遗存的上限当早于哨棚嘴 99 年一期晚段。而第三期出土的折沿罐，又广泛流行于峡江地区的新石器

时代晚期。同时从出土木炭的碳 - 14 测年数据来看，其绝对年代在距今 5300~4500 年之间。

罗家坝新石器时代遗存中的细石器从早到晚均有出现，其技术工艺一脉相承，中河流域的考古调查也表明其石料资源可能来自于本地，石器分析表明，渔猎采集经济在罗家坝遗址的生业模式中占据了重要地位。环境信息分析表明，罗家坝遗址新石器时代晚期中晚段，气候转暖，阔叶树增多，以针阔混交林为主，林下蕨类植物茂盛，气候暖湿。浮选结果表明，罗家坝遗址的农业作物有稻、粟、黍等，但总量偏少。^[3]

罗家坝新石器时代遗存的考古发现，是川东地区新石器时代的重大考古发现，对进一步认识川北、川东地区新石器时代的考古学文化提供了十分重要的新资料，罗家坝遗址与广元、巴中等地的新石器遗址群一起，正在逐步构建川东北地区新石器时代中晚期的考古学文化序列，为探讨长江上游地区新石器文化的演进格局提供了新的方向。

项目负责人：陈卫东

发掘：陈卫东 郑万泉 赵建

廖建尧 杨毅 冉兢

袁磊 安普义 李韬

龙兵

修复：代兵

摄影：郑万泉 陈卫东

线图：赵建

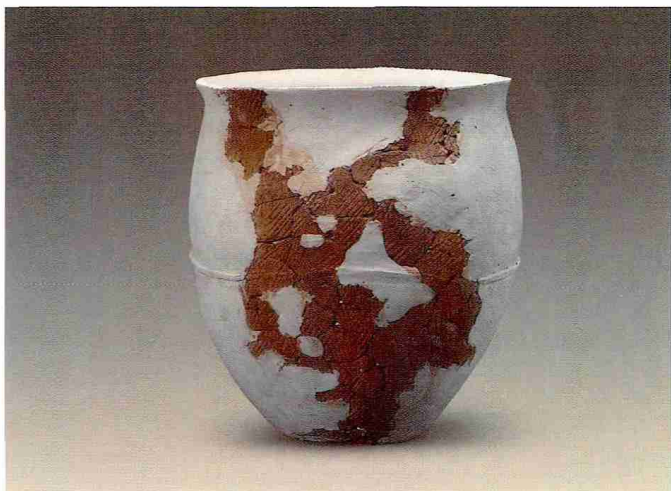
执笔：陈卫东 郑万泉 郑喆轩

袁磊

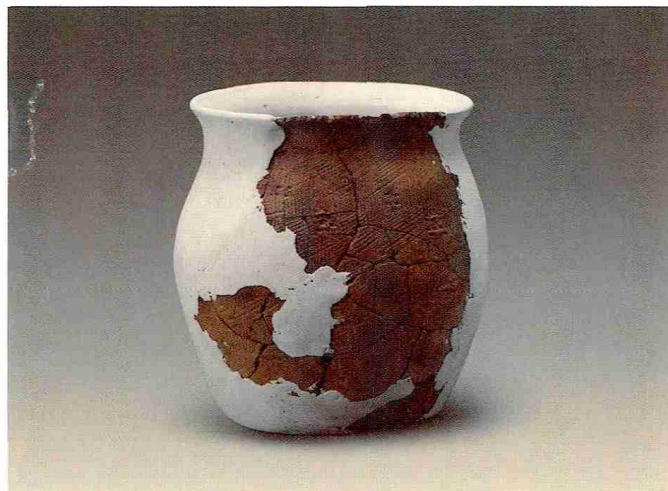
注释：

- [1] a.四川省文物考古研究院等：《四川宣汉罗家坝遗址 1999 年度发掘简报》，《四川文物》2009 年第 4 期；
b.四川省文物考古研究院等：《四川宣汉罗家坝遗址 2003 年发掘简报》，《四川文物》2004 年第 9 期；
c.四川省文物考古研究院等编著：《宣汉罗家坝》，文物出版社，2015 年。
- [2] 北京大学考古学研究中心等：《忠县哨棚嘴遗址发掘报告》，重庆市文物局、重庆市移民局编：《重庆库区考古报告集（1999 卷）》，第 530~643 页，科学出版社，2006 年。
- [3] 该结论为罗家坝遗址多学科合作项目的阶段性成果，资料现存四川省文物考古研究院，待刊。

● 四川宣汉县罗家坝遗址新石器时代遗存出土陶器



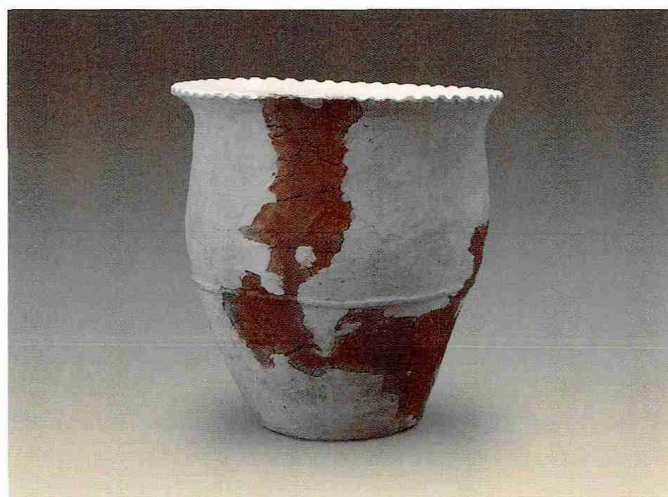
1. 罐 (H137:1)



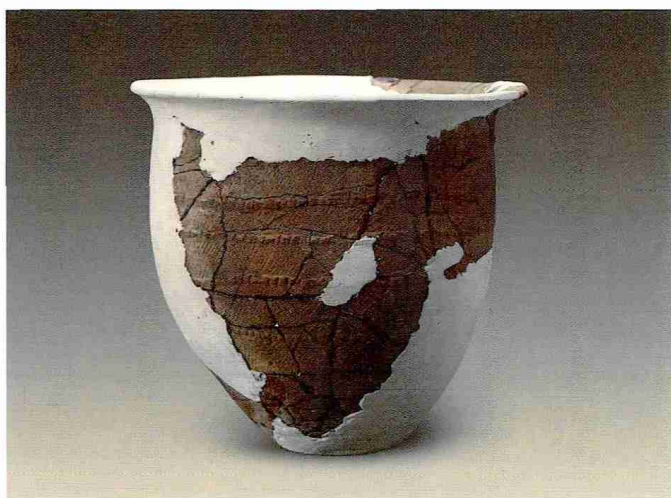
2. 罐 (H90:4)



3. 罐 (H105:7)



4. 罐 (H133:11)



5. 罐 (H85:3)



6. 钵 (H91:8)